



MEMORIA DE SOSTENIBILIDAD 2025



1. SOBRE ESTA MEMORIA 3

2. GRUPO BME SPAIN 5

3. INFORMACIÓN SOBRE CUESTIONES AMBIENTALES 27

4. CUESTIONES SOCIALES Y RELATIVAS A LAS PERSONAS 37

5. INFORMACIÓN SOBRE LA SOCIEDAD 52

6. DESEMPEÑO ECONÓMICO 62

7. APROBACIÓN DE LA MEMORIA DE SOSTENIBILIDAD 65

8. AGRADECIMIENTOS 67



1. SOBRE ESTA MEMORIA



1. SOBRE ESTA MEMORIA

INTRODUCCIÓN

La presente memoria ha sido elaborada considerando los requisitos establecidos en **Global Reporting Initiative (GRI)**, criterios **ASG (Ambiental, Social y de Buen Gobierno)** y en concordancia a los **Objetivos de Desarrollo Sostenible (ODS)** para 2030 de la ONU.

BME SPAIN

CUESTIONES AMBIENTALES

Compuesta por indicadores cuantitativos y cualitativos, sobre cuestiones financieras, sociales, ambientales y de gobierno corporativo, la presente Memoria de Sostenibilidad tiene por objetivo comunicar el desempeño del grupo de sociedades encabezado por la sociedad **BME IBERIA HOLDING S.L.U** (en adelante **BME SPAIN**) en este ámbito y su compromiso con los ODS.

CUESTIONES SOCIALES

Pretende ser, no una simple presentación de resultados, sino un diálogo abierto con los grupos de interés y la sociedad en general en relación con sus impactos, estrategias, prácticas y retos. Además, busca fomentar la conciencia y la mejora continua de la organización y su área de influencia.

INFORMACIÓN SOBRE LA SOCIEDAD

Esta memoria de sostenibilidad corresponde al periodo de **1 de enero de 2025 a 31 de diciembre de 2025**. Si bien, se aporta información en algunos de los casos del ejercicio anterior 2024.

DESEMPEÑO ECONÓMICO

En cuanto a las empresas del grupo a reportar, se aporta información de las distribuidoras y de los servicios centrales del grupo: *BME IBERIA HOLDING S.L.U, BUILDING MATERIALS VENTURES S.A., LA ESPECIALISTA DISTRIBUIDORA DE SISTEMAS CONSTRUCTIVOS S.L., COMPAÑÍA ESPAÑOLA DE AISLAMIENTOS S.A., VILLAR MATERIALES DE CONSTRUCCIÓN S.A., DECOPLACK SOLUCIONES CONSTRUCTIVAS S.L.U. y DYCTEN S.XXI, S.L.*

APROBACIÓN MEMORIA SOSTENIBILIDAD

AGRADECIMIENTOS

Bases de preparación: La presente memoria se elabora con carácter voluntario y no constituye el Estado de Información No Financiera obligatorio a los efectos del artículo 49 del Código de Comercio. **BME SPAIN** queda cubierta, dentro del perímetro del Grupo **Building Materials Europe (BME)** (en adelante **BME GROUP**), por el informe de sostenibilidad corporativo del Grupo, que incluye las métricas adicionales requeridas por la normativa europea de reporte de sostenibilidad. Por alineación con este criterio, determinadas métricas detalladas (niveles salariales específicos, despidos individualizados y desgloses ampliados de accidentabilidad y absentismo) no se reproducen a nivel local en esta memoria y pueden consultarse, en su versión consolidada, en el reporte del Grupo.

Alcance y comparabilidad: A diferencia de ediciones anteriores, esta memoria incluye por primera vez a todas las empresas distribuidoras y de los servicios centrales de **BME SPAIN**. En consecuencia, las comparaciones interanuales deben interpretarse con cautela: cuando un indicador presenta una variación significativa debida a la ampliación del perímetro, se indica expresamente y, cuando es posible, se acompaña del dato comparable a perímetro constante (es decir, comparando solo las sociedades presentes en ambos ejercicios).



2. GRUPO BME SPAIN





2. BME SPAIN

2.1. Organización y entorno

BME SPAIN es una cabecera que aglutina una serie de empresas líderes en distintos ámbitos de los sectores del aislamiento y la construcción, alrededor de un propósito común de ayudar a construir un mundo más confortable y sostenible. Nuestro éxito se basa en el profundo conocimiento, la profesionalidad y la actitud «se puede hacer» de nuestros colaboradores que entregan lo que nuestros clientes necesitan, allí donde y cuando lo necesiten.



2. BME SPAIN

2.2. Declaración de Sostenibilidad del Director General

Estimados colaboradores, clientes y amigos:

Es un placer compartir con vosotros los avances que hemos logrado durante 2025 en materia de sostenibilidad, responsabilidad social y seguridad. Este año ha supuesto un nuevo impulso en nuestro compromiso por seguir construyendo un modelo de negocio más responsable, alineado con nuestro propósito de "Ayudar a construir un mundo más confortable y sostenible".

En este año, uno de los hitos más significativos y transformadores ha sido nuestra implicación en el reto solidario para la reconstrucción de Valencia, impulsado por **BME SPAIN**. Esta iniciativa, que ha culminado con un notable éxito, ha representado un claro ejemplo de cómo la colaboración entre organizaciones, personas y entidades puede generar un impacto real y tangible en la sociedad.

Nuestra participación ha ido más allá de la adhesión a una acción puntual: ha supuesto una movilización activa de recursos, talento y compromiso por parte de nuestro equipo, contribuyendo directamente a apoyar a las comunidades afectadas. Este reto solidario no solo ha reforzado nuestra vocación de servicio a la sociedad, sino que también ha fortalecido la cohesión interna, el sentido de pertenencia y el orgullo de formar parte de una organización comprometida con su entorno.

Además, esta actuación se alinea plenamente con nuestra estrategia de sostenibilidad y con los principios de responsabilidad social corporativa, contribuyendo de manera directa a la generación de valor social y al avance en objetivos globales como la resiliencia de las comunidades y la

recuperación sostenible de los territorios. Sin duda, se trata de un hito que marca un antes y un después en nuestra forma de entender el impacto empresarial.

En el ámbito ambiental, hemos logrado una reducción del 6,5% de nuestras emisiones en términos comparables, considerando las mismas sociedades en ambos ejercicios. Este resultado refleja una evolución positiva en nuestra gestión ambiental, y el esfuerzo conjunto de toda la organización y la eficacia de las medidas adoptadas en eficiencia energética, optimización de procesos y apuesta por soluciones más sostenibles. Además, hemos continuado avanzando en la mejora de la gestión de residuos, reforzando la segregación en nuestros centros y consolidando iniciativas de reutilización de materiales, con un impacto positivo tanto ambiental como económico.

Las personas siguen siendo el eje central de nuestra organización. Durante 2025 hemos reforzado la comunicación interna, fomentando la participación y la escucha activa, y hemos seguido impulsando el desarrollo profesional de nuestros equipos, integrando a toda la plantilla en programas estructurados de seguimiento y crecimiento. En este contexto, la creación del Campus BME Spain ha supuesto un hito relevante del ejercicio, proporcionando un entorno común que potencia la formación, el intercambio de conocimiento y el desarrollo de capacidades en toda la organización.

Paralelamente, hemos intensificado nuestras acciones en seguridad y salud, consolidando una cultura preventiva basada en la formación, la concienciación y la mejora continua.

En materia de gobernanza, continuamos fortaleciendo nuestros principios de ética, transparencia y responsabilidad. Hemos avanzado en la consolidación de políticas y procedimientos que refuerzan una gestión responsable, así como en la integración de criterios de sostenibilidad en la toma de decisiones y en la relación con nuestros proveedores y grupos de interés.

Asimismo, hemos mantenido nuestro compromiso con la sociedad, especialmente en momentos complejos, a través de iniciativas solidarias y acciones de apoyo a las comunidades en las que estamos presentes.

Josep Surinach Sanglas
(Director General de **BME Spain**)

De cara al futuro, afrontamos nuevos retos con determinación. Seguiremos trabajando para reducir nuestra huella ambiental, avanzar en el uso de energías y soluciones más sostenibles, mejorar la gestión de los recursos y fortalecer una cadena de valor responsable.

Al mismo tiempo, continuaremos promoviendo entornos de trabajo seguros, diversos e inclusivos, así como el bienestar y el compromiso de todas las personas que forman parte de la organización, reforzando a su vez nuestros estándares de buen gobierno.

Estos avances son el resultado del esfuerzo colectivo. Gracias a todos por hacerlo posible y por seguir contribuyendo, día a día, a construir un futuro más sostenible.



2.3. Descripción del grupo

BME SPAIN forma parte de **BME GROUP**, distribuidor B2B líder de materiales de construcción en toda Europa, de la que compartimos recursos, cultura empresarial y valores humanos.

BME GROUP lleva más de 50 años en activo y cuenta con una larga trayectoria en el desarrollo y la gestión de negocios de distribución. Es un intermediario fundamental en el mercado de la distribución de materiales de construcción, ya que proporciona a más de 18.000 proveedores un acceso eficiente a más de 275.000 clientes.

En la actualidad, opera en más de 920 ubicaciones, dispone de una plantilla de más de 12.000 empleados y cuenta con presencia en siete países: Bélgica, Francia, Alemania, Países Bajos, Portugal, España y Suiza y ocupa posiciones de liderazgo en los mercados nacionales y regionales, incluyendo el primer o segundo puesto en los Países Bajos, Bélgica (Flandes), Suiza, Alemania (Norte), Francia (Île-de-France), Portugal y España. Su facturación consolidada en 2025 ha sido de 4.829 millones de euros.

La base de su estrategia consiste en crecer y ofrecer una experiencia de primera clase a los clientes a lo largo de su proceso de compra, a través de la cual ofrece soluciones de valor añadido relevantes e innovadoras. Busca crecer de forma orgánica, impulsada por una estrategia de excelencia operativa —«Together We Build»— así como mediante adquisiciones selectivas. Esta estrategia se sustenta en cinco pilares: *Excelencia Comercial, Aprovisionamiento, Cadena de Suministro, Eficiencia Organizativa y Crecimiento Selectivo* y se apoya en cuatro factores facilitadores: *Finanzas, Personas, Iniciativas Digitales y Prioridades ESG*, lo que impulsa su compromiso con un crecimiento continuo y responsable y se esfuerza por convertirse en el principal impulsor de la sostenibilidad en el sector de la construcción.



INTRODUCCIÓN



BME SPAIN

CUESTIONES
AMBIENTALES

CUESTIONES
SOCIALES

INFORMACIÓN
SOBRE LA
SOCIEDAD

DESEMPEÑO
ECONÓMICO

APROBACIÓN
MEMORIA
SOSTENIBILIDAD

AGRADECIMIENTOS

Empresas distribuidoras del Grupo BME en España (BME SPAIN)



ISOLANA

CIA ESPAÑOLA DE AISLAMIENTOS S.A., bajo la marca ISOLANA, desde el año 1939, centra su actividad en la distribución de materiales de construcción y suministro de aislamiento térmico, acústico e industrial, destinados a todo tipo de edificaciones.



LA ESPECIALISTA

La Especialista ofrece el mejor surtido, asesoramiento y servicio a los especialistas de placa, techo, aislamiento, fachada y protección pasiva contra el fuego para las necesidades de materiales de sus obras.



Además, dentro de **LA ESPECIALISTA**, se encuentra **DYCTEN**, que cuenta con 5 delegaciones en las Islas Canarias.



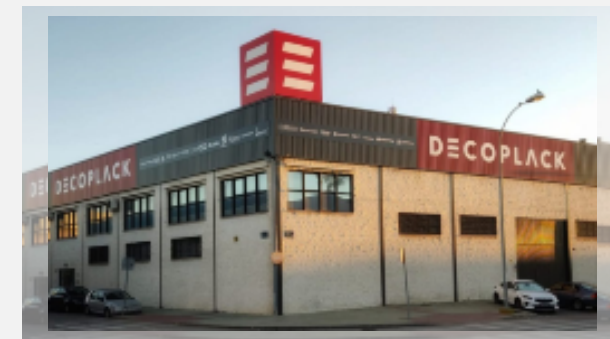
VILLAR MATERIALES DE CONSTRUCCIÓN

Villar Materiales de Construcción es una empresa de marcado carácter nacional, con sede en Logroño y Burgos, especializada en el desarrollo de sistemas constructivos.



DECOPLACK

Decoplack se especializa en materiales para la construcción e industria, manteniendo colaboraciones técnicas y comerciales con firmas reconocidas a nivel internacional. La empresa ofrece una distribución práctica y asesoramiento técnico de sistemas, garantizando la mejor calidad y precios altamente competitivos.



2.4. Trayectoria

Desde nuestros inicios, en **BME SPAIN** hemos experimentado una evolución constante, diversificando nuestras actividades, ampliando nuestra presencia nacional e internacional y fortaleciendo nuestras capacidades operativas. Hemos sabido generar sinergias entre nuestras distintas líneas de negocio, lo que ha permitido consolidarnos como uno de los principales distribuidores europeos de productos de construcción multi-especialista.

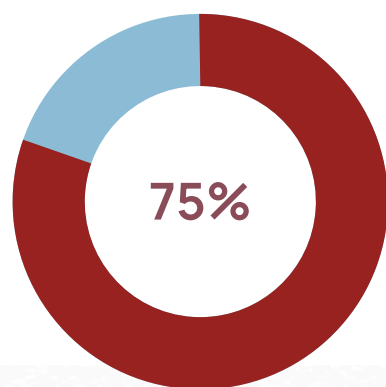


- INTRODUCCIÓN
- BME SPAIN
- CUESTIONES AMBIENTALES
- CUESTIONES SOCIALES
- INFORMACIÓN SOBRE LA SOCIEDAD
- DESEMPEÑO ECONÓMICO
- APROBACIÓN MEMORIA SOSTENIBILIDAD
- AGRADECIMIENTOS

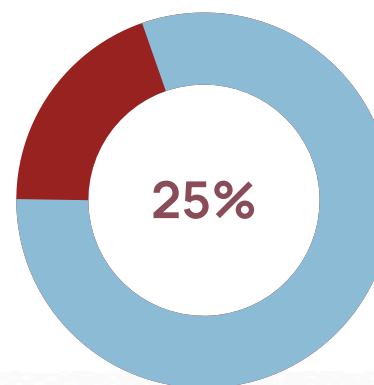
2.5. Esquema del modelo de negocio

La estructura operativa de **BME SPAIN** se articula en tres unidades de negocio, especializadas en distribución, fabricación e instalación, que, a su vez, generan sinergias y permiten ofrecer un servicio transversal a nuestros clientes.

Es por ello que el Grupo se ha convertido en el primer distribuidor independiente de sistemas de aislamiento en España, con un total de 62 puntos de venta a cierre de 2025, tras incorporar tres nuevos centros a lo largo del ejercicio.



DISTRIBUCIÓN



OTROS NEGOCIOS



2.6. Delegaciones

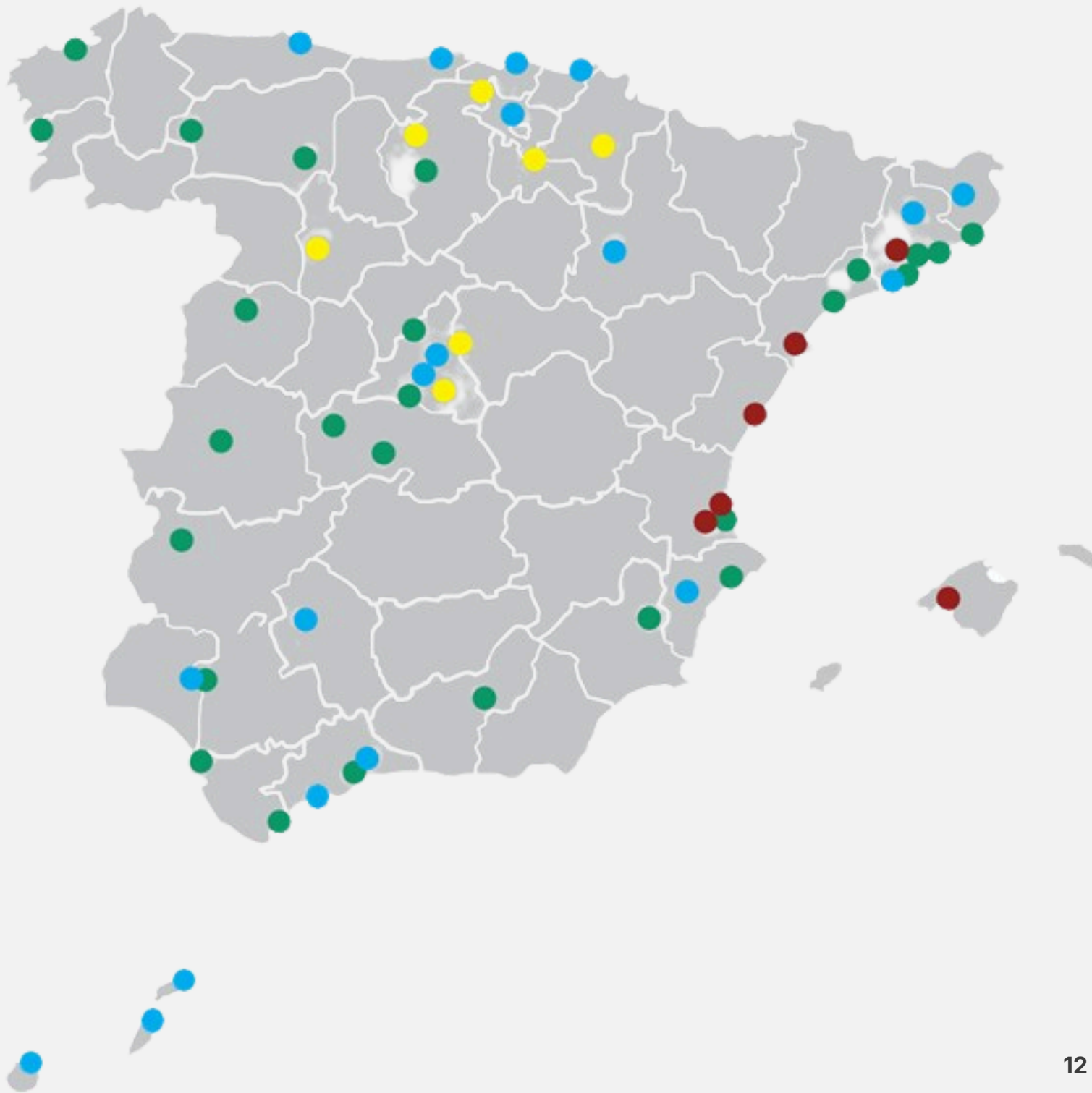
En **BME SPAIN** consolidamos nuestro liderazgo a nivel nacional, donde la experiencia local se integra con la fortaleza de un gran grupo en plena expansión, prestando servicio a más de 20.000 clientes en toda España:

- **ISOLANA**
 - 26 Delegaciones
 - 46.700 m² de superficie
 - 63 Comerciales
 - + 15.000 Clientes.

- **VILLAR MC**
 - 7 Delegaciones
 - 1 apertura 2025
 - 17.000 m² de superficie
 - 10 Comerciales
 - + 1.100 Clientes

- **LA ESPECIALISTA**
 - 20 Delegaciones
 - 1 apertura 2025
 - 39.500 m² de superficie
 - 53 Comerciales
 - + 4.600

- **DECOPLACK**
 - 6 Delegaciones
 - 1 apertura 2025
 - 16.500 m² de superficie
 - 15 Comerciales
 - + 2.000 Clientes



2.7. Nuestros productos

Ofrecemos un amplio abanico de más de 4.500 referencias en stock con las mejores marcas del mercado para satisfacer las necesidades de nuestros clientes y así dar una solución completa, desde el inicio hasta el final de la obra.

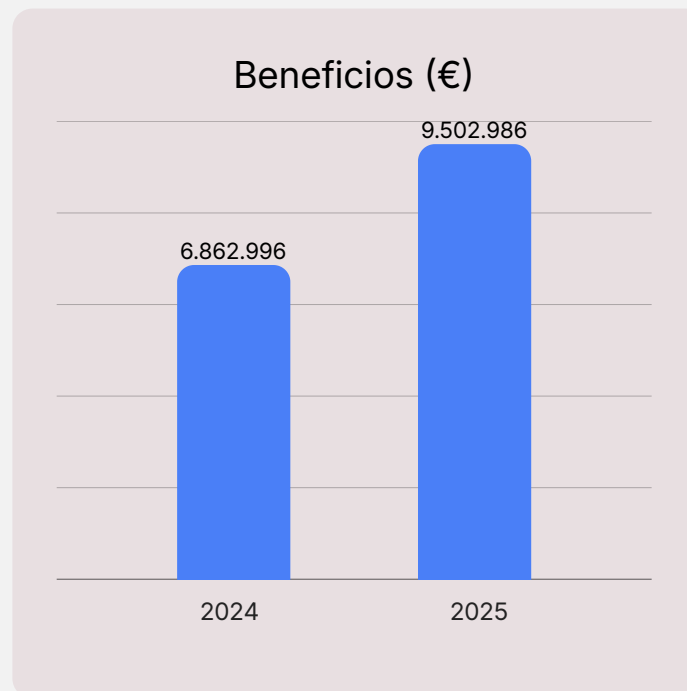


2.8. Capacidad y evolución de la actividad

Según la Fundación Laboral de la Construcción, en 2025 el sector de la construcción representó un 5,3% sobre el PIB en España, siendo una cifra que cierra el año con un leve decremento en comparación con el año 2024.

Esta situación del mercado en España representa, para **BME SPAIN**, una clara oportunidad de crecimiento. Contamos con una larga trayectoria en el sector de la distribución, fabricación e instalación, lo que nos permite interpretar estos datos como un reflejo del buen ritmo de crecimiento de la construcción, a pesar del contexto marcado por la incertidumbre, la inestabilidad y la inflación.

Esto se puede ver reflejado en los beneficios de la compañía en los últimos dos ejercicios:



2.9. Estructura organizativa

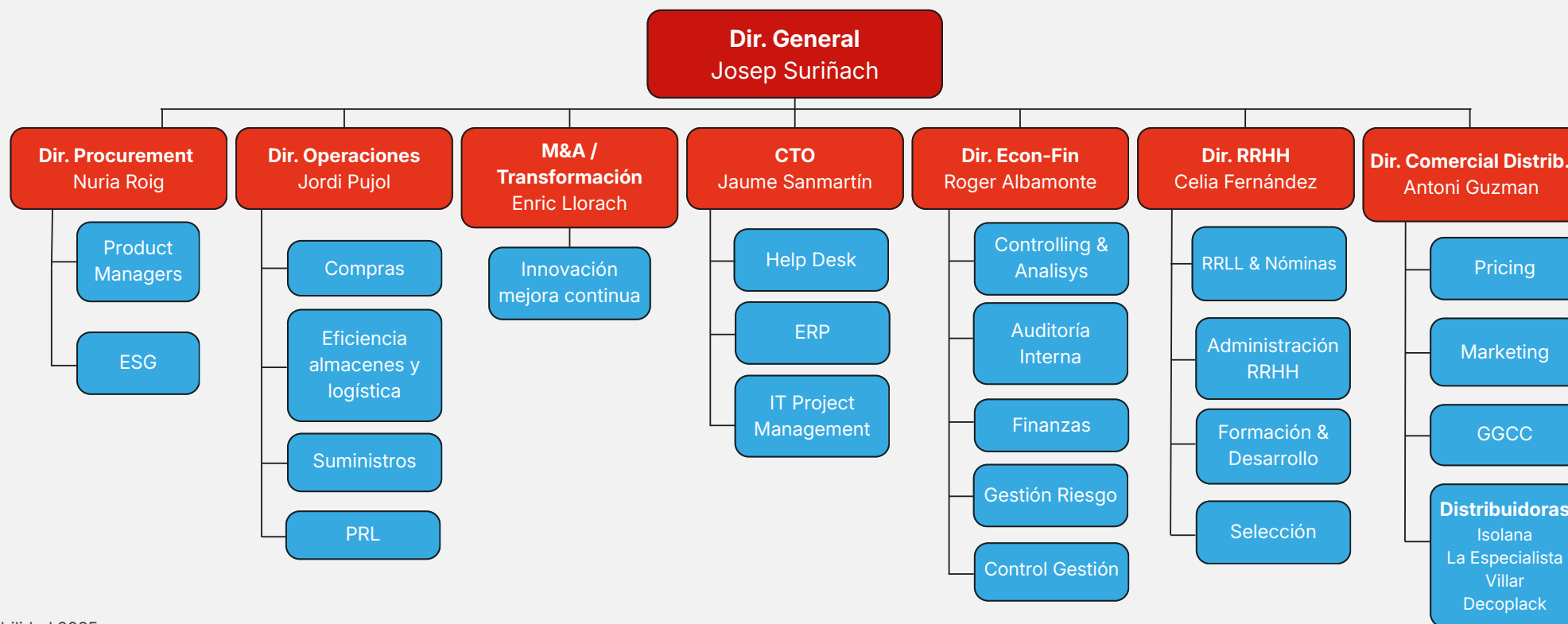
Contamos con una estructura organizativa centralizada desde nuestra sede de Hospitalet de Llobregat (Barcelona) compuesta por una plantilla de más de 600 empleados. Nuestro equipo está formado por profesionales especializados en distintos ámbitos, distribuidos en diversas zonas geográficas, lo que nos permite configurar una red de conocimiento y actividad capaz de desarrollar, de manera colaborativa, cualquier tipo de proyecto alineado con nuestros objetivos estratégicos. Nuestra cadena de valor se sustenta precisamente en todos los agentes que forman parte de esta red, incluyendo proveedores, clientes, colaboradores, patrocinadores y financiadores, entre otros.

Nuestra estructura organizativa cuenta con un Equipo Directivo como órgano de gobierno, cuyos miembros participan de forma activa y periódica en los distintos comités de dirección de cada una de las unidades de negocio que integran el Grupo.

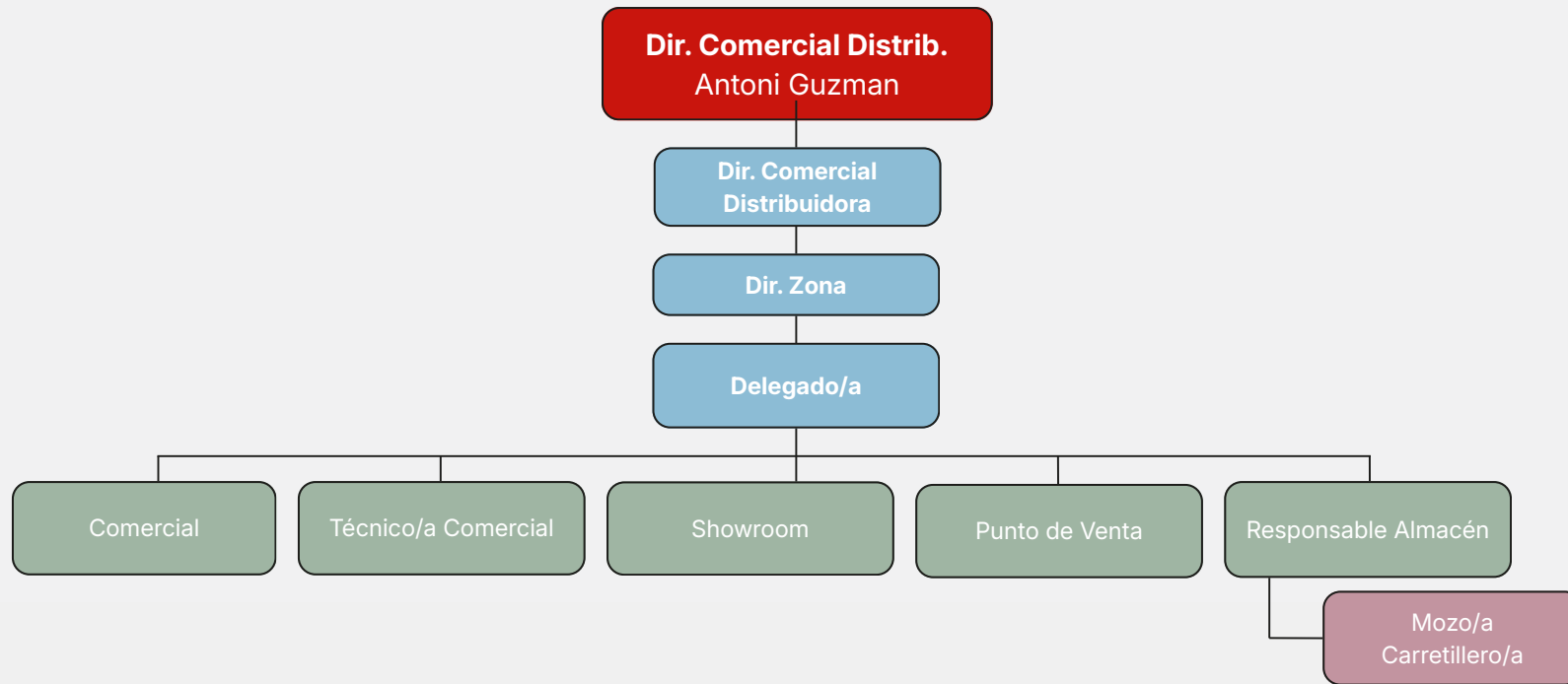
Consideramos que una gobernanza eficaz en materia de sostenibilidad es clave para asegurar que nuestras decisiones se fundamenten en información precisa y relevante, promoviendo la transparencia y la rendición de cuentas.

Así mismo, entendemos la sostenibilidad como un elemento transversal que implica una transformación de nuestra cultura, modelo de negocio y operativa, con el objetivo de generar valor a largo plazo para el Grupo. En este sentido, seguimos avanzando en su integración mediante la implementación progresiva de distintas estrategias en nuestras empresas.

Servicios Centrales BME SPAIN



Servicios Centrales BME SPAIN



2.10. Reconocimientos y logros

Renovación del Sello de Compromiso con la Sostenibilidad y la Economía Circular: NIVEL BRONCE

En **BME SPAIN** hemos renovado nuestro Sello de Compromiso con la Sostenibilidad y la Economía Circular, alcanzando el "Nivel Bronce".

Este reconocimiento abarca a cinco empresas de nuestro Grupo: **ISOLANA** (Compañía Española de Aislamientos), **LA ESPECIALISTA**, **VILLAR**, **DECOPLACK** y **BME SPAIN** (BME Iberia Holding y Building Materials Ventures)— y demuestra nuestro firme compromiso con la sostenibilidad, evaluado a través de múltiples indicadores clave: reducción y correcta gestión de residuos, disminución de la huella de carbono, apuesta por materiales con ecodiseño y cumplimiento de los requisitos ambientales aplicables, entre muchos otros.



Adhesión a PACTO MUNDIAL DE NACIONES UNIDAS a nivel de grupo

Como signatarios del Pacto Mundial de las Naciones Unidas desde 2024, nos comprometemos a respetar los diez principios universales en materia de derechos humanos, normas laborales, protección del medio ambiente y lucha contra la corrupción. En 2025, participamos en el «Climate Ambition Accelerator», lo que nos permitió reforzar nuestra experiencia en materia climática en todas nuestras empresas operativas.

Apoyamos los 17 Objetivos de Desarrollo Sostenible (ODS), que nos han guiado en el desarrollo de nuestra estrategia empresarial sostenible. A lo largo de nuestra cadena de valor, nuestros esfuerzos se centran especialmente en los siguientes ODS:



Lograr la igualdad de género y empoderar a todas las mujeres y niñas

Dentro de nuestra estrategia de recursos humanos, incluimos iniciativas para respetar los derechos humanos, fomentar la diversidad, la equidad y la inclusión, promover el liderazgo femenino y poner fin a la discriminación en todas sus formas.



Fomentar un crecimiento económico sostenido, inclusivo y sostenible, el empleo pleno y productivo y el trabajo digno para todos

BME SPAIN valora a todos sus empleados, protegemos los derechos humanos, mejoramos el compromiso de los empleados, promovemos la formación y el desarrollo, e invertimos en una cultura de salud y seguridad.



Hacer que las ciudades y los asentamientos humanos sean inclusivos, seguros, resilientes y sostenibles

Es una parte fundamental de nuestra estrategia empresarial sostenible, la cual consiste en animar a nuestros clientes a construir de forma más responsable.



Garantizar modelos de consumo y producción sostenibles

Velamos por una cadena de suministro responsable, ofreciendo información sobre cómo colaboramos con nuestros proveedores para garantizar modelos de producción sostenibles.



Tomar medidas urgentes para combatir el cambio climático y sus efectos

Para animar a nuestros clientes a construir de forma más responsable, incluimos información sobre la demanda de energía primaria, la reducción de emisiones y el uso de recursos. También informamos sobre cómo reducimos las emisiones de gases de efecto invernadero en nuestras propias operaciones.

2.11. Cultura de empresa



Nuestro propósito

Ayudar a construir un mundo más confortable y sostenible



Basando nuestra estrategia en esforzarnos por ofrecer **valor añadido y soluciones innovadoras** a nuestros clientes



Nuestros valores:



ATREVERSE: Desafiar. Tener una mentalidad abierta, actuar como emprendedor e impulsar el cambio.

CUIDAR: Construir relaciones duraderas. Respetar y cuidar de las personas, las comunidades y el medio ambiente.



HACERLO: Actuar ahora y hacer lo correcto. Buscar resultados. Ser apasionado y comprometido. Hacer un esfuerzo adicional.

SER AUTÉNTICO: Tener los pies en el suelo, ser directo y auténtico.



GANAR JUNTOS: Colaborar. Aprovechar los talentos de los demás. Trabajar como un solo equipo.



2.12 Cómo creamos valor

Pedaleando juntos para reconstruir Valencia

Compromiso de los empleados e impacto social

El compromiso de los empleados es un elemento clave en la forma en que **BME SPAIN** traslada sus valores a la acción.

En este contexto, en 2025 se puso en marcha el Reto Solidario "Reconstruyamos Valencia", una iniciativa que combinó deporte, sostenibilidad y acción social con el objetivo de apoyar a las comunidades afectadas por las inundaciones ocurridas en la región de Valencia en octubre de 2024.

Un reto colaborativo a nivel nacional

Entre mayo y junio de 2025, se desarrolló un reto ciclista de aproximadamente 6.000 km, conectando 59 centros de **BME SPAIN** existentes en ese momento en todo el territorio nacional, a lo largo de 33 etapas. El recorrido se inició en la delegación de Paiporta y concluyó en el mismo punto, elegido como lugar simbólico por su relevancia como uno de los principales escenarios afectados por la DANA. La iniciativa se llevó a cabo por etapas, fomentando la participación activa de empleados y promoviendo la colaboración interna entre equipos.





El reto trascendió el ámbito interno de la organización, contando también con la implicación de proveedores y clientes. Su participación resultó clave para reforzar el compromiso conjunto a lo largo de toda la cadena de valor, impulsando un propósito compartido que va más allá de la actividad empresarial.

Gracias a las aportaciones, tanto económicas como en material, realizadas principalmente por los proveedores —a las que se sumó el donativo de **BME SPAIN**— fue posible llevar a cabo esta iniciativa solidaria en su totalidad.

A continuación, se detallan los proveedores participantes, cuya colaboración resultó clave para el desarrollo de la iniciativa:



Todos los proveedores colaboradores estuvieron visibilizados mediante su presencia en la autocaravana de apoyo, así como en diversas etapas del recorrido.

Como elemento logístico fundamental, el reto contó con una autocaravana que acompañó a los ciclistas durante todas las etapas, proporcionando apoyo técnico y asistencia continua. Ésta también permitió la participación de voluntarios en roles alternativos, como conductores (piloto y copiloto), facilitando así diferentes formas de implicación en el proyecto.



La participación estuvo abierta a todos los interesados, quienes podían inscribirse para completar una o varias etapas. Cada etapa, con una media de 200 kilómetros, requería al menos tres ciclistas para realizar relevos y dos personas adicionales en la autocaravana, lo que suponía un mínimo de cinco voluntarios por jornada. En total, el reto contó con cerca de 200 participantes en ruta, a los que se suman numerosas personas implicadas en la organización y coordinación, dedicando un elevado número de horas para hacer posible el proyecto.



La iniciativa también contó con la participación de figuras relevantes del ámbito deportivo y social. La [Fundación Alberto Contador](#), a través de su programa Idémicos, desempeñó un papel destacado, con la participación en todas las etapas de [José Manuel Dosdad "Patuky"](#), cuya implicación fue especialmente significativa. Asimismo, el creador de contenido [Juan Dual](#) se unió al reto, contribuyendo a amplificar su alcance y visibilidad. En esta misma línea, [Anita González](#) también participó en varias etapas, reforzando con su implicación el carácter colaborativo de la iniciativa. Además, se contó con la colaboración de la [Fundación Euskadi](#), con la participación de Andoni Madariaga en la etapa inaugural y de [Igor Antón](#), exciclista profesional del equipo Euskaltel Euskadi y ganador de varias etapas en grandes vueltas, quienes se sumaron al reto participando en distintas etapas.

José Manuel Dosdad (Patuky)

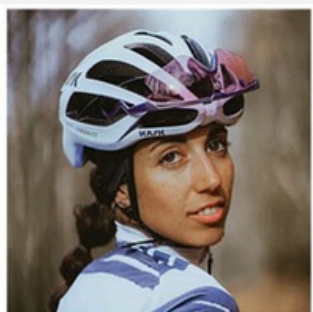
José Manuel Dosdad forma parte del programa Idémicos, una iniciativa centrada en visibilizar el talento y las capacidades de las personas, promoviendo la inclusión y la igualdad de oportunidades. A través de su participación, refleja valores como el esfuerzo, la superación y el compromiso, contribuyendo a romper barreras y a generar una sociedad más abierta y diversa. Su historia es un ejemplo de cómo el talento no entiende de límites cuando se apuesta por él.





Fundación Alberto Contador

La Fundación Alberto Contador es una entidad sin ánimo de lucro que promueve el uso de la bicicleta como medio de transporte sostenible y actividad saludable, y lucha contra el ictus mediante la concienciación sobre sus síntomas, prevención y actuación.



Anita González

Ciclista y fotógrafa española que transformó su pasión por la bicicleta en una carrera profesional como creadora de contenido y modelo, colaborando con marcas del sector ciclista.

Cuenta con más de 140 mil seguidores en Instagram.



Juan Dual

Conocido como @dualcillo en Instagram, es un atleta español que, tras la extirpación de su estómago, colon, recto y vesícula por una condición genética, destaca en ultraciclismo y atletismo, inspirando a otros con su historia de superación.

Cuenta con más de 40 mil seguidores en Instagram.

De manera complementaria, se puso a la venta un maillot solidario, cuyos beneficios íntegros se destinaron a la [Fundación Felisa](#), reforzando así el impacto social de la iniciativa.



El reto logró además una notable repercusión mediática, con presencia en televisiones regionales de Valencia, L'Hospitalet, Extremadura y Granada, así como en emisoras de radio de Valencia y prensa escrita en Granada.

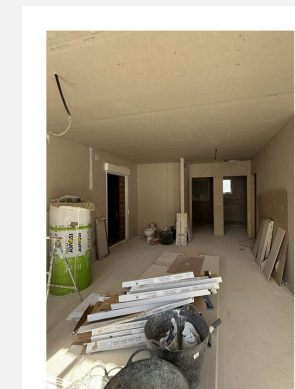
En conjunto, este reto solidario no solo representó un desafío deportivo de gran envergadura, sino también un ejemplo de colaboración, compromiso y solidaridad, involucrando a múltiples actores en torno a un objetivo común.

Resultado e impacto generado

Los fondos recaudados se destinaron íntegramente a la [Fundación Felisa](#), organización sin ánimo de lucro centrada en la atención a comunidades en situación de emergencia.

Gracias a esta iniciativa, **se recaudaron 93.000 €** y se contribuyó **a la rehabilitación de 27 viviendas afectadas por las inundaciones**.

Este proyecto ha permitido generar un impacto directo y tangible en la recuperación de las familias afectadas, contribuyendo a restablecer condiciones de vida adecuadas.



Generación de valor sostenible

El Reto Solidario "Vuelta a reconstruir Valencia" refleja el enfoque de **BME SPAIN** en materia de sostenibilidad, integrando:

- Compromiso de los empleados.
- Promoción de hábitos saludables.
- Colaboración con grupos de interés.
- Contribución social directa.

Esta iniciativa pone de manifiesto la capacidad de la organización para generar valor más allá del ámbito económico, alineando su actividad con las necesidades de la sociedad y reforzando su propósito corporativo.



2.13. Código ético, políticas corporativas y canal de denuncias

BME SPAIN comparte y aplica su [Código de Conducta Empresarial](#), donde recogemos los valores y principios que deben guiar la conducta profesional de todas las personas vinculadas a la organización, tanto a nivel interno – trabajadores, órganos de dirección y consejo de administración – como externo: proveedores, clientes y demás grupos de interés.

El Código de Conducta Empresarial tiene como finalidad establecer un marco de integridad que garantice una conducta ejemplar, superando lo meramente exigible desde el punto de vista legal.

Para velar por su cumplimiento, así como de las políticas corporativas, la compañía dispone de un sistema interno de información accesible a todas sus partes interesadas, a través del cual es posible comunicar de forma segura y confidencial, cualquier irregularidad o incumplimiento normativo.



Además, durante todo el año 2025, el Grupo ha realizado un gran esfuerzo en la revisión y modificación de todas sus políticas corporativas y políticas internas, con el fin de mostrar nuestro compromiso con la integridad y la transparencia. Esto permite a cualquier grupo de interés comprender los principios que guían a **BME SPAIN** día a día.

Políticas disponibles en web:



CÓDIGO DE CONDUCTA DE PROVEEDORES



POLÍTICA AMBIENTAL



POLÍTICA DE DERECHOS HUMANOS



POLÍTICA DE DENUNCIA DE IRREGULARIDADES



POLÍTICA DE NO DEFORESTACIÓN



POLÍTICA DE PREVENCIÓN DE RIESGOS LABORALES

2.14. Desempeño estratégico de BME SPAIN

BME SPAIN está expuesto a un panorama dinámico y cambiante de desafíos y oportunidades relacionadas a temas ambientales, sociales y de gobernanza que hace necesario la evaluación de las consecuencias de sus procesos en el entorno, el impacto que tiene el cambio climático en sus operaciones o las consecuencias de sus procesos en el ambiente, entre otros. Del mismo modo, la organización se encuentra en constante escrutinio y presión por parte de las partes interesadas, quienes buscan que sus prácticas promuevan un clima de respeto de los derechos humanos, así como procurar el bienestar de sus trabajadores y de la sociedad, por lo que está expuesto a diferentes riesgos estratégicos, operacionales, financieros, de información y cumplimiento.

Tras la identificación de los riesgos y oportunidades se procede a su evaluación, la cual tiene como objetivo final priorizar acciones que minimicen el impacto adverso que puedan tener en la consecución de los resultados esperados o en las partes interesadas, actuando sobre la causa misma del riesgo, con el fin de crear líneas de actuación a corto y medio plazo.





PRIORIDADES Y PRINCIPALES OBJETIVOS ESTRATÉGICOS PARA 2026

Reducción de emisiones

- Reducir las emisiones de CO₂ de alcance 1 y 2 en un 5% respecto a 2025.
- Mantener al menos un 50% de combustible renovable en toda la flota de coches de renting de la empresa.
- Alcanzar un mínimo del 30% de combustible renovable en la logística propia.
- Priorizar proveedores que utilicen biodiésel o diésel 100% renovable en la logística subcontratada.
- Extender el consumo de energía renovable a las delegaciones que aún no disponen de este suministro.
- Promover el uso del transporte público entre los empleados.
- Fomentar el teletrabajo en los puestos que lo permitan y sensibilizar a los equipos sobre la importancia de sustituir los viajes por videoconferencias cuando sea posible.

Gestión de residuos y envases

- Mejorar la clasificación de residuos en almacenes (plásticos, escombros, cartón y madera) y en oficinas (papel, cartón, plástico y tóner).
- Mejorar la calidad de los datos relativos a los envases adquiridos, alcanzando una fiabilidad igual o superior al 95%.
- Ampliar las pruebas piloto para la recogida de envases y embalajes de clientes.
- Continuar promoviendo la devolución de tacos y palets desde las delegaciones a ISOPRACTIC.
- Priorizar la adquisición de envases y embalajes con mayor porcentaje de material reciclado y menor gramaje.
- Colaborar con proveedores clave para reducir y reciclar residuos de productos y embalajes, evaluando con alguno de ellos la viabilidad del reciclaje de residuos en las obras de los clientes.
- Impulsar el uso de la plataforma Reutilizame para dar una segunda vida a los materiales reemplazados.

Soluciones responsables para la edificación

- Garantizar un reporte transparente y preciso de las emisiones de alcance 3, categoría 1 (bienes y servicios adquiridos), con una calidad de datos igual o superior al 95%.
- Iniciar la colaboración con proveedores para la recopilación de Declaraciones Ambientales de Producto (EPD).
- Brindar servicios integrales y personalizados para mejorar la eficiencia energética en los proyectos de nuestros clientes, contribuyendo a un futuro más sostenible.
- Fomentar el uso de sistemas y productos sostenibles entre los clientes, a través de herramientas como ProScore, entre otros certificados.

Equidad, Diversidad e Inclusión

- Mantener al menos un 20% de representación femenina en el equipo directivo y promover acciones que permitan aumentar progresivamente este porcentaje.
- Promover un entorno de trabajo inclusivo, alcanzando una puntuación mínima de 7,5 en el índice de inclusión.
- Garantizar que en todos los procesos de selección la lista final de candidatos incluya al menos una persona con características diversas.
- Lanzamiento de nuevas políticas: Política de Selección y Política de formación.
- Promover la inclusión de grupos diversos en el mercado laboral, continuando la colaboración con fundaciones, con especial énfasis en programas de prácticas.
- Realizar el seguimiento del cumplimiento del Plan de Igualdad.
- Impulsar acciones de formación en igualdad.
- Continuar con la implantación del Programa de Referidos con enfoque en diversidad e igualdad de género.

Salud y seguridad

- Reducir el nivel de accidentabilidad laboral, manteniendo el índice de frecuencia por debajo de 0,6.
- Mantener el índice de severidad por debajo de 12, reforzando las medidas de prevención y la formación en seguridad.
- Garantizar una formación continuada en materia de seguridad, ampliando las horas impartidas para reforzar la conciencia y la capacidad de gestión de riesgos de los trabajadores.
- Fortalecer la comunicación entre los trabajadores de cada delegación y el departamento de seguridad y salud.
- Fomentar la interacción del equipo directivo con los trabajadores en materia de seguridad y salud.

Compromiso con los empleados

- Fomentar el bienestar de los empleados, alcanzando una puntuación mínima de 7,5 en el índice de bienestar.
- Impulsar el compromiso de los equipos, logrando una puntuación mínima de 7,5 en el índice de engagement.
- Colaborar con causas sociales mediante la donación de materiales de construcción obsoletos o a precios especiales.
- Desarrollar una iniciativa social que involucre al mayor número posible de empleados, fomentando al mismo tiempo el trabajo en equipo y la práctica de actividad física.

Integridad y cadena de suministro responsable

- Garantizar que al menos el 84% del gasto con proveedores esté cubierto por la firma del Código de Conducta de Proveedores.
- Asegurar que al menos el 50% del gasto con proveedores corresponda a proveedores evaluados periódicamente por EcoVadis o sistemas equivalentes.
- Garantizar que todos los proveedores del Lejano Oriente estén cubiertos por auditorías BSCI.
- Garantizar que al menos el 80% de los empleados reciban formación periódica en el Código de Conducta empresarial.

Otros (engloba todos los anteriores apartados)

- Renovar el Sello de Sostenibilidad, desarrollando previamente un plan de acción con el objetivo de obtener el nivel Plata.





2.15. Grupos de interés

BME SPAIN considera grupos de interés (partes interesadas o stakeholders) a aquellos individuos o grupos sociales que se ven afectados por las actuaciones presentes o futuras de la empresa. A continuación, se indica las vías de comunicación utilizadas con estos grupos de interés:

Socios/ Accionistas

CANAL DE COMUNICACIÓN:

- Reporting trimestral de KPI's en materia de ESG.

Empleados

CANAL DE COMUNICACIÓN:

- Carteles informativos para empleados y las delegaciones en materia de medio ambiente y seguridad y salud en el trabajo.
- Sensibilización video trimestral, destacando el desempeño en materia de ESG
- Mailing y envío de carteles informativos para empleados y delegaciones
- Difusión a través de redes sociales y web corporativa en materia de ESG
- Intranet y portal del empleado (Factorial) como canal de comunicación.

Proveedores

CANAL DE COMUNICACIÓN:

- A través de mailing se realizan las comunicaciones más relevantes.
- Difusión a través de redes sociales y web corporativa en materia de ESG.

Clientes

CANAL DE COMUNICACIÓN:

- A través de mailing se realizan las comunicaciones más relevantes
- Difusión a través de redes sociales y web corporativa en materia de ESG .

Comunidad/ Sociedad

CANAL DE COMUNICACIÓN:

- Difusión a través de redes sociales y web corporativa en materia de ESG
- A través de mailing, vía telefónica.

Administración

CANAL DE COMUNICACIÓN:

- Difusión a través de redes sociales y web corporativa en materia de ESG.

2.16. Análisis de doble materialidad

BME SPAIN cuenta con un análisis de doble materialidad realizada por **BME GROUP**, ya que todas las empresas del grupo tienen la misma actividad de distribución de material de construcción. Es por ello por lo que la organización considera adecuado utilizar como referencia esta matriz, en la cual se abarcan temas relevantes para el cumplimiento de los compromisos como grupo de empresa responsable, a nivel interno los empleados y a nivel externo a clientes y proveedores.

Este análisis de doble materialidad nos sirve de guía para definir el alcance de la información que se incluye en nuestras declaraciones de sostenibilidad. La evaluación siguió los criterios definidos en la Directiva sobre información corporativa en materia de sostenibilidad (CSRD) y las orientaciones de aplicación del Grupo Consultivo Europeo de Información Financiera (EFRAG).

Para la evaluación, se tuvo en cuenta las actividades de **BME GROUP** de las propias operaciones en toda Europa, así como en toda la cadena de valor, tanto en Europa como a nivel mundial. El estudio de la cadena de valor se basó en lo que sabemos internamente y se centró principalmente en los proveedores de primer nivel.



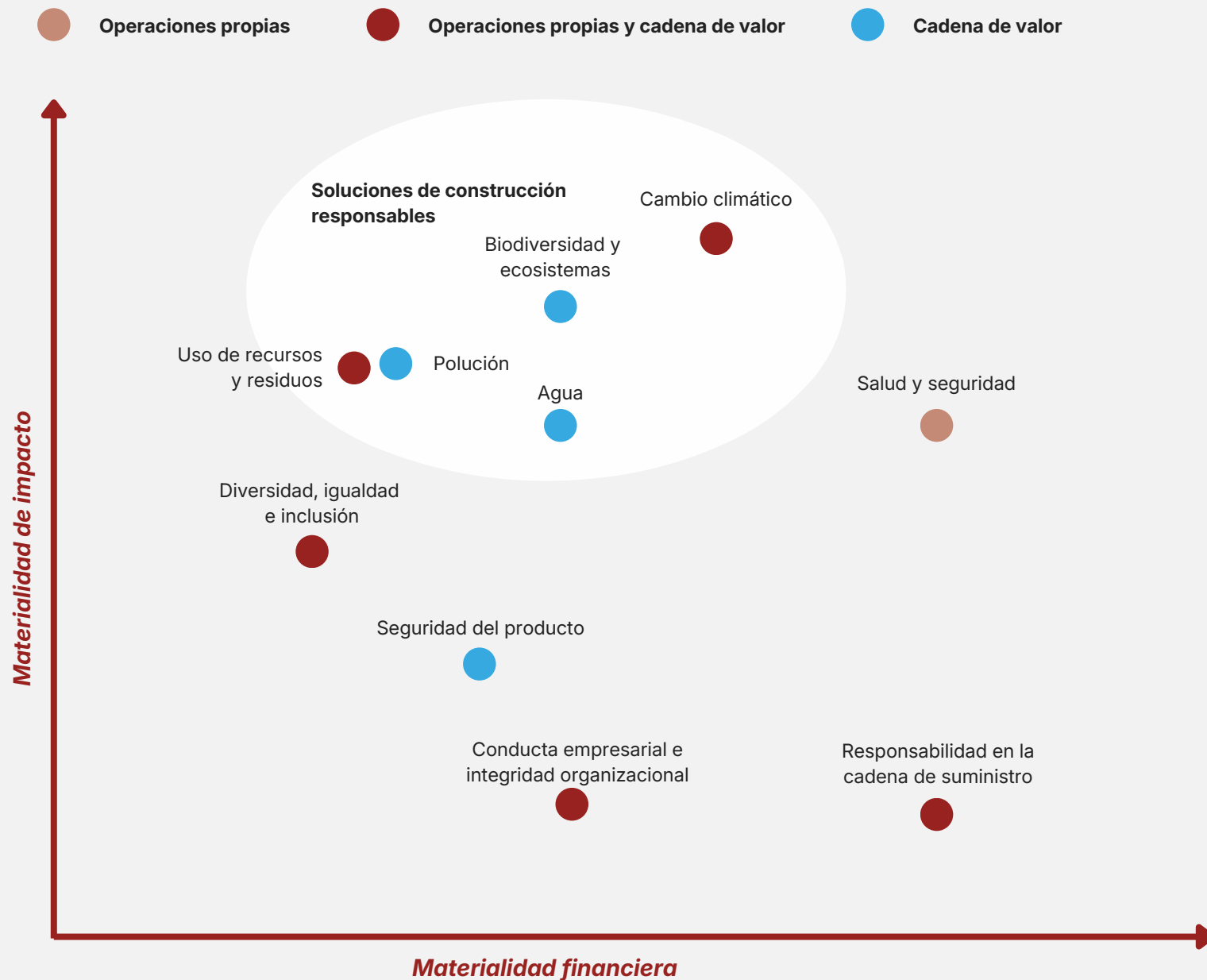
En la fase inicial, se centró en los impactos ambientales de la fabricación de materiales de construcción. En la fase final, se analizaron los impactos en las fases de instalación, uso y fin de vida útil de estos materiales.

En esta evaluación de impacto, se ha tenido en cuenta tanto los impactos positivos como los negativos —así como los impactos reales y potenciales — relacionados con cuestiones de sostenibilidad aplicables a nuestras actividades a corto, medio y largo plazo. En la evaluación financiera, se ha revisado los posibles riesgos relacionados con la sostenibilidad a los que estamos expuestos, así como las oportunidades que podrían generar valor para nuestro negocio.

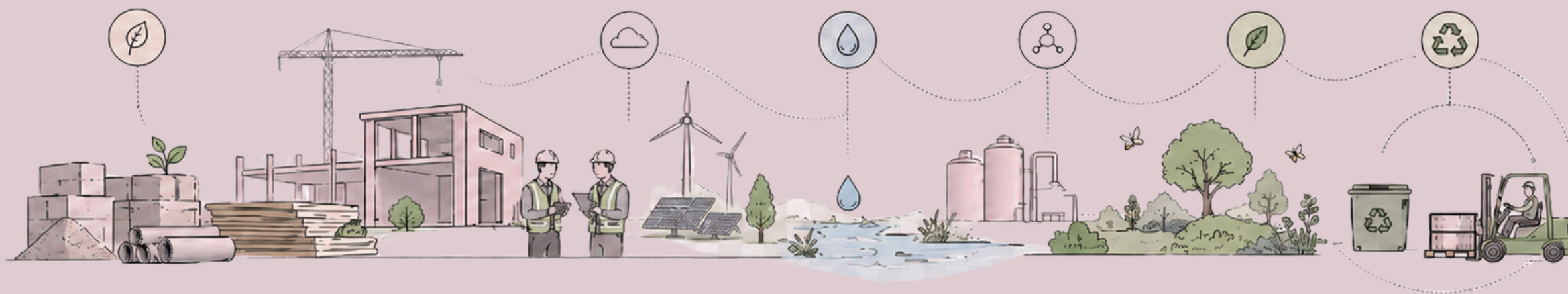
Así pues, los temas materiales identificados por **BME GROUP** son los representados en la tabla siguiente y en el gráfico de análisis doble materialidad:



MATRIZ DE DOBLE MATERIALIDAD



TEMA	SUBTEMAS	DESCRIPCIÓN	MATERIAL	DÓNDE IMPACTA	TIPO IMPACTO
Soluciones de Construcción Responsables	Energía, emisiones, agua, biodiversidad, circularidad	BME busca reducir impactos mediante soluciones sostenibles (ahorro energético, reducción, CO2, eficiencia de recursos, etc.)	Material	Cadena de valor	Positivo (oportunidad)
Cambio climático	Adaptación mitigación, energía	Alta huella de carbono del sector por fabricación, uso y fin de vida de materiales	Material	Cadena de valor	Negativo (real)
Contaminación	Aire, agua, suelo, microplásticos	Impactos derivados de fabricación y uso de materiales con sustancias contaminantes	Material	Cadena de valor	Negativo (real)
Agua	Consumo, almacenamiento	Uso intensivo en fabricación y construcción	Material	Cadena de valor	Negativo (real)
Biodiversidad	Uso del suelo, extracción	Impacto por extracción de materias primas	Material	Cadena de valor	Negativo (real)
Recursos y circularidad	Uso de materiales, residuos	Gran consumo de recursos y generación de residuos en todo el ciclo de vida	Material	Cadena de valor	Negativo (real)





MEDIO AMBIENTE

TEMA	DESCRIPCIÓN	MATERIAL	COMENTARIO
Cambio climático	Energía en almacenes+ transporte	Material	Principal Impacto directo
Recursos (embalajes)	Uso de packaging para transporte	Material	Entrada principal de recursos
Contaminación Agua	Bajo impacto Bajo impacto	No material No material	No material No material

GOBERNANZA

TEMA	SUBTEMAS	DESCRIPCIÓN	MATERIAL	COMENTARIO
Cadena de suministro	Relación con proveedores	Riesgo de proveedores no sostenibles	Material	Tema crítico ESG
Conducta empresarial	Pagos, relación proveedores	Selección de proveedores alineados con valores ESG	Material	Clave estratégico
Anticorrupción	Soborno, whistleblowing	Sistemas implantados (CoBC, canal denuncias)	No material	No material
Lobbying	Influencia política	No realizan lobbying	No material	No material

SOCIAL

TEMA	SUBTEMAS	DESCRIPCIÓN	MATERIAL	COMENTARIO
Personal propio	Salud y seguridad	Riesgo por entorno industrial (almacenes, transporte)	Material	Tema social clave
Igualdad / diversidad / formación	Igualdad salarial, inclusión, formación	Cumplen normativa UE y no presentan riesgos relevantes	No material	No material
Trabajadores en cadena de valor	Condiciones laborales	Proveedores en Europa con regulación fuerte	No material	Bajo riesgo
Comunidades afectadas	Impactos locales	Actividad logística sin impactos relevantes	No material	No material
Consumidores	Calidad de producto	Impacto depende de fabricantes, no del distribuidor	No material	No material

3. INFORMACIÓN SOBRE CUESTIONES AMBIENTALES



3. INFORMACIÓN SOBRE CUESTIONES AMBIENTALES

3.1 Compromiso ambiental

BME SPAIN desarrolla su actividad desde el respecto por el entorno y el medio ambiente, poniendo el foco en la gestión de los recursos y en la reducción de la generación de residuos.

La Política Ambiental de BME SPAIN establece el marco de referencia para integrar la protección del medioambiente y salud de las personas en la estrategia del Grupo, sus inversiones y operaciones. Define también los principios de actuación para la gestión medioambiental y del capital natural. Integra los valores del Grupo y refleja su propósito en esta área, comprometiéndose con la sostenibilidad para lograr un comportamiento ambiental excelente.

Los compromisos adquiridos por la compañía en materia ambiental se centran en el cumplimiento de los requisitos legales y otros requisitos aplicables en cada lugar donde operamos, la protección del medioambiente y el desarrollo sostenible como una responsabilidad ineludible para todos los grupos de interés, compatibilización del desarrollo de nuestra actividad con la protección del medioambiente, mediante modelos de gestión, promocionando la innovación, el desarrollo de nuevas tecnologías y las mejores prácticas disponibles, y mantenimiento de una comunicación eficaz, transparente y fluida con nuestros grupos de interés.

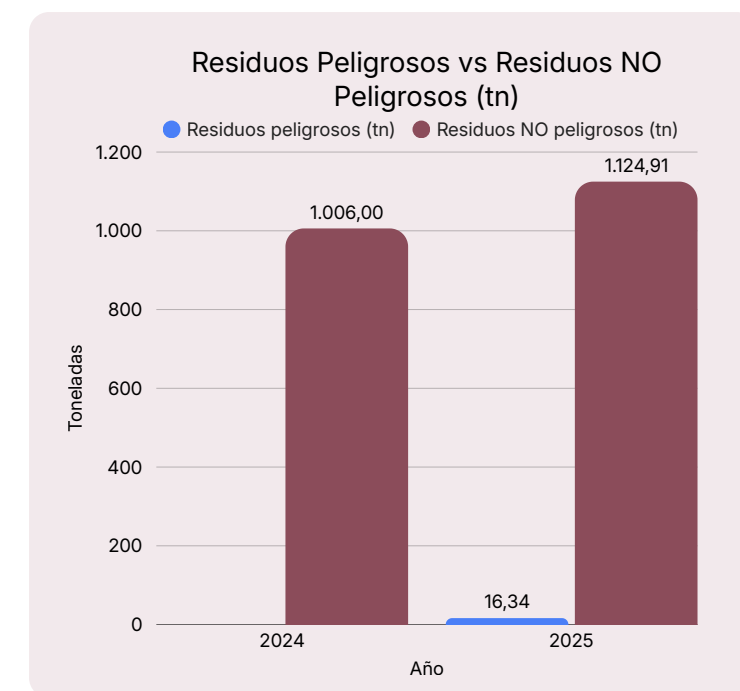
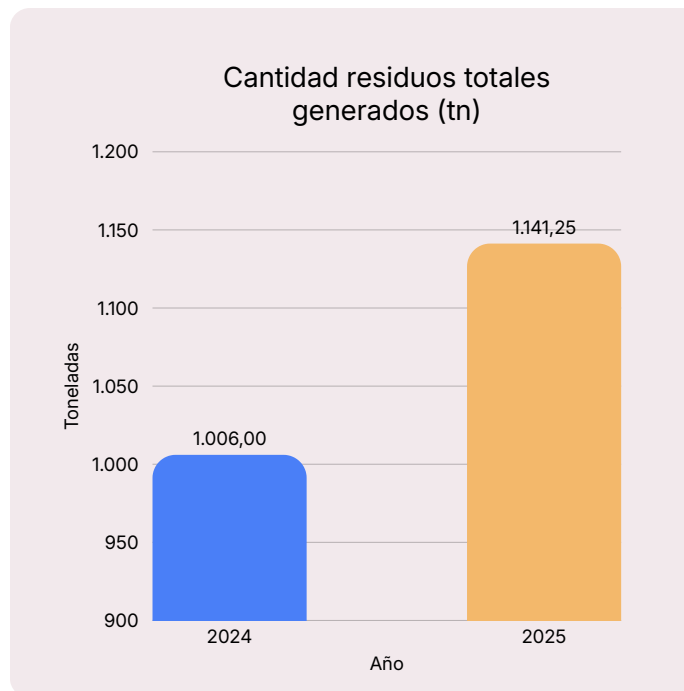
La presente memoria pone el foco en aquellos aspectos ambientales de la actividad de **BME SPAIN** que resultan más relevantes para el entorno, tanto por su magnitud como por su impacto, las cuales cuentan con un protagonismo relevante en la gestión, control y mitigación del Grupo.

3.2 Economía circular y gestión de residuos

En línea con nuestro compromiso de minimizar el impacto ambiental y contribuir a la lucha contra el cambio climático, integramos los principios de economía circular en todas las actividades, fomentando una gestión responsable de los residuos generados.

Identificamos y analizamos, en todas las etapas de nuestro ciclo de vida, los aspectos ambientales e impactos ocasionados en el entorno. En consecuencia, a través del control operacional de los residuos, realizamos la correcta gestión de estos mediante gestores autorizados para su correcto tratamiento y valorización, conforme a lo dispuesto en la legislación vigente.

A continuación, se muestra la tendencia de los dos últimos ejercicios en cuanto a la gestión de residuos totales y por tipología:





CÓMO CREAMOS VALOR

Proyecto de recogida y reutilización de plásticos

En nuestro centro principal de distribución, ubicado en Hospitalet, recolectamos y separamos todo el plástico reciclable al 100% para transformarlo en granza. Con esta granza, nuestros proveedores fabrican el film estirable que posteriormente adquirimos para utilizar en el embalaje. Gracias a este proceso, todo el film estirable que usamos en las delegaciones de **BME SPAIN** contiene un 90% de plástico reciclado.

Con esta iniciativa, el Grupo consigue contribuir al desarrollo de la economía circular, a través del reciclaje y reutilización del plástico, logrando:

- **Reducción del impacto ambiental:** Al reciclar el plástico y convertirlo en granza, disminuimos la cantidad de residuos plásticos que terminan en vertederos o contaminan el medio ambiente, contribuyendo a una economía más circular.
- **Menor consumo de materias primas vírgenes:** Al utilizar plástico reciclado para la producción del film estirable, se reduce la demanda de materias primas vírgenes, lo que disminuye la explotación de recursos naturales.
- **Optimización de los recursos y costos:** Compactar y acumular el plástico reciclable permite optimizar el transporte, reduciendo los costos logísticos y la huella de carbono asociada.
- **Contribución a la sostenibilidad corporativa:** Este proceso refuerza el compromiso de la empresa con la sostenibilidad, ayudando a cumplir con normativas medioambientales y mejorar la imagen corporativa.

- **Promoción de la economía circular:** Al fomentar el reciclaje y la reutilización del plástico en el propio ciclo de producción, contribuimos a un modelo más sostenible y eficiente de gestión de recursos.
- **Cumplimiento de normativas y estándares:** El uso de plásticos reciclados permite alinearse con las crecientes exigencias legales y de responsabilidad social que promueven el uso de materiales reciclados y la reducción de residuos.

Desde el inicio de este proyecto en 2023, hemos logrado reciclar 7,55 toneladas de plástico, que han sido transformadas en granza para su reutilización en la producción de nuevos materiales.



*“Desde el inicio de este proyecto en 2023, **hemos logrado reciclar 7,55 toneladas** de plástico, que han sido transformadas en granza para su reutilización en la producción de nuevos materiales”.*





Retorno de tacos y palets

BME SPAIN, además de la iniciativa de retorno de tacos y palets a ISOPRACTIC, durante el año 2025 ha creado un nuevo procedimiento para devolver los tacos a uno de nuestros principales proveedores: **KNAUF**.



1 ud. = 1,36 kg



Tacos enviados = 27,3 toneladas

Así mismo, el Grupo ha continuado enviando palets y tacos de otros fabricantes a ISOPRACTIC para ser utilizados por ésta.



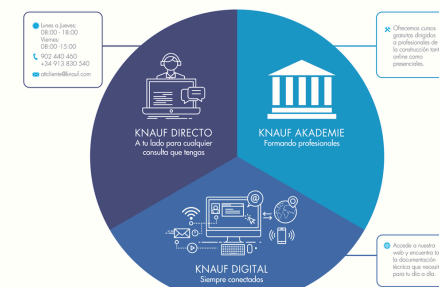
80,30 toneladas de palet y taco



Imágenes de acumulación de tacos para retorno a KNAUF.



SOLUCIONES TÉCNICAS INNOVADORAS Y SOSTENIBLES A TU ALCANCE



Advertencias legales: La información, imágenes y especificaciones técnicas contenidas en este catálogo, son dadas en principio correctas, salvo error u omisión por nuestra parte, en el momento de su edición, para lo que nos reservamos el derecho de modificación sin previo aviso. Sugieramos en cualquier caso consultar siempre con nosotros si está interesado en nuestros sistemas.

Todos los dibujos, imágenes y logotipos publicados en este catálogo están sujetos a Copyright y protección de la propiedad intelectual. No podrán ser copiados ni utilizados en otros medios comerciales.

Knauf GmbH Sucursal en España y Portugal Avenida de Burgos, 114 - Plano 07 (Edificio C-11) 28002 Madrid - España



Imágenes de acumulación de palets y tacos para retorno a ISOPRACTIC.



Delegación ISOLANA - Alicante



Delegación LA ESPECIALISTA - San Sebastián

Para animar a las delegaciones a que acumulen y envíen el máximo número de tacos y palets a ISOPRACTIC, se les da un importe a final de año según la cantidad que hayan enviado. El total de importe recaudado deberán destinarlo a una actividad de *Teambuilding* cuyo fin es el de mejorar la colaboración entre equipos y el ambiente laboral. Gracias a esta iniciativa, BME SPAIN distribuirá en este año un total de 9.261,8€ entre todas las delegaciones (con asignaciones proporcionales).



Delegación ISOLANA - Tarragona



Delegación ISOLANA - Málaga



Procedimiento General para la Gestión de Residuos

En el desempeño del Grupo por seguir trabajando en su objetivo de segregar más en origen para minimizar al máximo la cantidad de residuo mezclado y realizar una mejor gestión de los residuos generados, **BME SPAIN** cuenta con un procedimiento para la gestión de residuos (papel, tóner, cartuchos de tinta, RAEE, pilas, entre otros) aplicable en todas sus delegaciones.

Este procedimiento recoge las pautas sobre cómo realizar una gestión adecuada de cada tipo de residuo, incluyendo el tipo de contenedores que deben estar disponibles en cada delegación, cómo solicitar el vaciado o reposición de contenedores, entre otros aspectos.

Sistema de Reciclaje placa ISOPLAC

El Sistema de Reciclaje "RECICLA ISOPLAC" tiene como objetivo reutilizar los excedentes de cartón de yeso de la marca ISOPLAC proveniente de obras.



El residuo de yeso tiene impactos tanto económicos como ambientales. Es necesario reciclar este material para reducir la cantidad de residuos sólidos generados y disminuir el consumo de recursos naturales. Esto no solo permite valorizar el residuo, si no que, al gestionarse de forma directa con el recuperador, contribuimos a reducir el transporte, las emisiones y los costes asociados.

Durante el 2025, ya contamos con las primeras obras en las que nuestros clientes nos solicitan la recogida y reciclaje de retales de placa ISOPLAC y hemos facilitado el reciclaje de 6,32 toneladas que se envían directamente a un gestor autorizado, donde se trituran y se transforman directamente en yeso.

El recuperador certifica una valorización del 97%, lo que supone un nivel muy alto de aprovechamiento del material.

*Hasta la fecha, **hemos facilitado el reciclaje de 6,32 toneladas**, que se envían directamente a un gestor autorizado, donde se trituran y se transforman nuevamente en yeso.*



Imágenes de recogida de residuo de yeso para reciclado placa ISOPLAC.





Separa los envases usados en obra, por materiales.



Retorna los envases vacíos al distribuidor



Envase vacío y plegado para optimizar espacio



¡Gracias! Reciclamos los materiales.



Ecopuntos de recogida de envases y embalajes de clientes

Esta iniciativa consiste en la implantación de un sistema de recogida de envases y embalaje de todos nuestros clientes a través de **ENVALORA**. En la actualidad, está previsto el montaje de 4 "ecopuntos" en diferentes centros de **BME SPAIN**.

Los objetivos en materia reducción de residuos vienen fijados por el Grupo BME y son:

2026

Transparencia total en los residuos generados en operaciones controladas

2030

40% de residuos en operaciones controladas rechazados, reducidos, reutilizados o reciclados.

2045

CERO residuos en operaciones controladas. Lograr un alto índice de rechazo, reducción, reutilización y reciclado de los residuos de la cadena de valor.



3.3 Uso sostenible de los recursos

3.3.1. Energía

El aumento de los costes energéticos en los últimos años nos ha obligado a realizar cambios y mejoras programadas en nuestras delegaciones con el objetivo de reducir nuestros consumos y mejorar la eficacia en la prestación de nuestros servicios.

A continuación, presentamos el desglose de nuestro consumo total de electricidad, que asciende a 1.679.281 kWh, en función del origen de la energía utilizada en nuestras delegaciones: energía procedente de fuentes renovables, no renovables y energía generada mediante instalaciones de autoconsumo fotovoltaico.

Tal y como se observa, en 2025 se ha registrado un incremento en el consumo total de electricidad respecto al año anterior. Este aumento se debe, en parte, a la incorporación de las cinco delegaciones de **DYCTEN**, así como a la apertura de las tres nuevas delegaciones durante el ejercicio, mencionadas anteriormente. Asimismo, este incremento se concentra principalmente en la energía procedente de fuentes renovables, que continúa representando la mayor parte del consumo energético.

Por otro lado, el consumo de energía no renovable y la energía generada mediante autoconsumo presentan variaciones menos significativas. En conjunto, mantenemos una elevada dependencia de fuentes renovables, lo que refleja una evolución alineada con nuestros objetivos de sostenibilidad.

Mantenemos un elevado porcentaje de consumo de energía procedente de fuentes renovables, que además presenta una ligera mejora en 2025 respecto al ejercicio anterior. De forma paralela, el peso de la energía no renovable continúa reduciéndose, consolidando así una evolución positiva en nuestro modelo energético.

A finales de 2025, todas las nuevas delegaciones consumen energía de origen renovable. No obstante, aún contamos con una delegación en **ISOLANA**, y cinco de **DYCTEN** cuyo suministro energético es de origen no renovable, lo que identifica un área de mejora sobre la que seguiremos actuando en próximos ejercicios.

En conjunto, estos resultados reflejan una progresiva alineación con nuestros objetivos de sostenibilidad y de transición hacia fuentes de energía más limpias.

CÓMO CREAMOS VALOR



Prácticamente el 100% de nuestras delegaciones consumen energía verde



En 2025, el 94% de nuestro consumo eléctrico procede de fuentes renovables, con Garantía de Origen (un certificado que acredita que la electricidad procede de fuentes renovables). Seis delegaciones (cinco de **DYCTEN** en las Islas Canarias y una de **ISOLANA**) consumen actualmente energía no renovable debido a limitaciones contractuales locales. Su transición forma parte de nuestros objetivos para 2026.



3.3.2. Combustible

Contamos con logística propia y coches de empresa, de los cuales, a final del 2025, el 50% de los coches de empresa y el 30% de logística propia consumen combustible 100% renovable.

CÓMO CREAMOS VALOR



Diesel NEXA 100% renovable

En el periodo objeto de reporte, nos marcamos un reto ambicioso: reducir un 8,2% nuestras emisiones de CO2 con respecto a 2024. Una de las iniciativas clave ha sido apostar por combustible 100% renovable en nuestra logística (propia y subcontratada) y en los desplazamientos en coche de nuestros equipos.

Este combustible, producido a partir de residuos orgánicos, reduce hasta un 90% las emisiones netas de CO2 frente al diésel convencional.





3.3.3. Insumos

Gestión del papel

En las principales distribuidoras (*ISOLANA* y *La ESPECIALISTA*), desde abril de 2025 se ha habilitado un portal de proveedores que permite a los clientes acceder directamente a sus facturas. De este modo, ya no solo las reciben por correo electrónico, sino que también pueden consultarlas en cualquier momento a través de esta plataforma, eliminando por completo el envío en formato papel por correo postal.

PAPEL CERO

Confirma tus datos para recibir tus facturas por email



Como resultado de esta iniciativa, al comparar el número de hojas adquiridas en 2025 respecto a 2024, se observa una reducción del 8 % en el consumo de papel.

Productos sostenibles - PROSCORE

ANDIMAC ha desarrollado un indicador ProScore, una innovadora metodología que permitirá a las distribuidoras de BME SPAIN, las cuales están adheridas al Sello de Compromiso con la Sostenibilidad y la Economía Circular, medir el impacto ambiental de todos los productos que comercializamos.



EL AHORRO SOSTENIBLE

Gracias a este indicador, podremos valorar y demostrar el ahorro energético y de agua que inducen nuestra actividad. Esta iniciativa se pondrá en marcha dentro del Grupo durante el año 2026.

Los objetivos sobre prácticas y materiales de construcción innovadores vienen fijados por el **Grupo BME** y son:

2026	2030	2045
Aumentar la transparencia del impacto ambiental de nuestro porfolio.	> 50% del gasto se destina a productos sostenibles.	Líder del sector en oferta y venta de productos y servicios sostenibles.



3.4. Cambio climático

Somos conscientes del impacto que generan las emisiones de gases de efecto invernadero (GEI) sobre el medio ambiente. Por ello, en el marco de nuestro Plan ESG, hemos establecido la huella de carbono como un indicador clave de seguimiento de nuestro desempeño ambiental.

En este contexto, llevamos a cabo la cuantificación de nuestras emisiones de GEI correspondientes a los alcances 1 (emisiones directas), 2 (emisiones indirectas asociadas al consumo de energía) y 3 (otras emisiones indirectas), de acuerdo con la metodología del Protocolo GHG. Asimismo, impulsamos medidas orientadas a la mejora de la eficiencia energética y desarrollamos acciones de sensibilización dirigidas a nuestros empleados, con el objetivo de reducir progresivamente nuestro impacto ambiental.

Hemos logrado una reducción de las emisiones GEI del 2,39 % en 2025 respecto al ejercicio anterior, lo que refleja una evolución positiva en nuestro desempeño ambiental.

Cabe destacar que, en el cálculo correspondiente a 2025, hemos ampliado el alcance incluyendo las cinco delegaciones de **DYCTEN** ubicadas en las Islas Canarias, que no fueron consideradas en 2024, así como las tres nuevas delegaciones abiertas durante el año 2025. A pesar de este incremento en el perímetro de cálculo, se ha conseguido una disminución de las emisiones, lo que pone de manifiesto la eficacia de las medidas implantadas.

En conjunto, estos resultados vuelven a reforzar nuestro compromiso con la reducción de la huella de carbono y la mejora continua en la gestión de nuestras emisiones, en línea con los objetivos establecidos en nuestro Plan ESG.

3.5. Biodiversidad

Somos conscientes de los riesgos que la pérdida de biodiversidad supone para el medioambiente, la sociedad y la economía. En coherencia con nuestro compromiso con el desarrollo sostenible, la defensa y protección del medioambiente, entendemos que el respeto a la biodiversidad y a los ecosistemas debe situarse en un lugar protagonista dentro de la estrategia empresarial.

Nuestras actividades no tienen una incidencia directa significativa sobre los ecosistemas naturales ni sobre la biodiversidad. No obstante, mantenemos nuestro compromiso con la protección del entorno, estableciendo líneas de colaboración y adaptando nuestros procesos para minimizar cualquier posible afección, como el uso de papel reciclado como materia prima de origen vegetal en nuestros productos.

En **BME SPAIN** apoyamos las estrategias regionales y trabajamos en el desarrollo de energías limpias responsables con la naturaleza como fuente de desarrollo sostenible, en línea con los Objetivos de Desarrollo Sostenible de las Naciones Unidas integrados en la estrategia.

Así, la protección y conservación de la biodiversidad se integra en la gestión mediante el establecimiento de los principios básicos de actuación recogidos dentro de nuestra [Política de No Deforestación](#).

3.6. Financiación sostenible

El Administrador Único de la Sociedad manifiesta que en la contabilidad correspondiente a las presentes cuentas anuales no existe ninguna partida de naturaleza medioambiental que deba ser incluida en la Memoria de acuerdo con las indicaciones de la tercera parte del Plan General de Contabilidad (Real Decreto 1514/2007, del 16 de noviembre).

El Administrador único de la Sociedad estima que no existen contingencias significativas relativas a la protección y mejora del medio ambiente, por lo que no consideran necesario registrar provisión alguna en tal sentido.

En relación con el Reglamento (UE) 2020/852 de Taxonomía Europea, **BME SPAIN** no está sujeta a las obligaciones de divulgación del artículo 8 por no entrar, por tamaño, en el ámbito de aplicación de la Directiva europea sobre información no financiera. No obstante, en el marco de BME Group y de cara a la plena entrada en vigor de la nueva normativa europea de reporte de sostenibilidad (CSRD) a partir del ejercicio 2027, se está analizando progresivamente la potencial elegibilidad y alineación de las actividades dentro del perímetro del Grupo.

Por otro lado, hay que mencionar que destinamos una partida de su presupuesto a la segregación de los residuos y a la contratación de gestores autorizados para su correcta gestión.



4. CUESTIONES SOCIALES Y RELATIVAS A LAS PERSONAS



4. CUESTIONES SOCIALES Y RELATIVAS A LAS PERSONAS

Como empresa distribuidora de materiales de construcción y reforma, BME SPAIN es plenamente consciente del impacto que su actividad genera en la sociedad. Por ello, trabaja de forma continua para avanzar hacia un modelo más inclusivo y representativo, que refleje adecuadamente la diversidad de sus clientes y de las comunidades en las que opera, asumiendo con responsabilidad el camino que aún queda por recorrer para alcanzar este objetivo.

El Grupo aspira a generar un impacto social positivo a lo largo de toda su cadena de valor, convencida de que este compromiso no solo contribuye al desarrollo de una sociedad más equitativa, sino que también refuerza la sostenibilidad y resiliencia del propio negocio. En este sentido, continúa impulsando iniciativas orientadas a promover la igualdad de oportunidades y el respeto a los derechos humanos, integrando estos principios en su cultura, sus operaciones y sus relaciones con los distintos grupos de interés.

4.1. Compromiso social

La organización ha realizado en el último ejercicio colaboración con las siguientes entidades, con las cuales dispone de convenios firmados:



4.2. Alianzas con asociaciones sectoriales

La Fundación Laboral de la Construcción desde el año 1992 facilita a empresas y trabajadores/as los recursos que hagan posible un sector más profesional, seguro, capacitado y con futuro. Un sector que hoy trabaja más unido y conectado entre sí que nunca, con la sociedad y con el resto de los sectores, para afrontar el reto de los nuevos tiempos.



La Asociación Española AD'IP es una asociación empresarial sin ánimo de lucro para representar, defender, gestionar y fomentar los intereses comerciales, sociales, profesionales que fomenten y potencian la profesión de Instaladores de Sistemas de Construcción Seca, Falsos Techos, Aislamientos y Revestimientos, y su prestigio, y la unificación y colaboración de sus asociados.



ANDIMAC es la asociación que representa a la distribución profesional de materiales para la edificación y rehabilitación.



En la actualidad representa a más de 1.200 empresas de distribución profesional de material de construcción, decoración e instalaciones.

En general y para un gran número de empresas, especialmente las de pequeño o mediano tamaño, para competir con los operadores globales sólo hay un camino y es trabajar de forma cooperativa y fomentando sinergias.



4.3. Compromiso social

En **BME SPAIN**, consideramos que las personas que integran nuestra organización constituyen un pilar estratégico esencial. Por ello, orientamos nuestras políticas a la atracción y retención del talento, promoviendo el desarrollo profesional en un entorno laboral flexible, abierto e inclusivo, que favorece la participación, el bienestar y la igualdad de oportunidades.

En coherencia con estos principios, impulsamos como eje prioritario la promoción del trabajo decente, alineando nuestras actuaciones con estándares internacionales como los definidos por la Organización Internacional del Trabajo, y fomentando condiciones laborales justas, seguras y respetuosas con los derechos de las personas trabajadoras.

Asimismo, concentramos nuestros esfuerzos en aquellos ámbitos donde podemos generar un mayor impacto positivo, destacando la consolidación de entornos de trabajo inclusivos que promuevan activamente la diversidad, la no discriminación y la igualdad efectiva, contribuyendo así a una cultura corporativa sólida, responsable y sostenible.

4.3.1. Distribución de la plantilla

La información relativa a la distribución de la plantilla constituye un elemento clave para comprender la estructura y evolución del capital humano del Grupo. A través de estos datos, analizamos aspectos relevantes como la composición por género, edad, categoría profesional o tipo de contrato, lo que nos permite evaluar nuestro desempeño en materia de igualdad, diversidad y estabilidad en el empleo.

Este análisis facilita, además, la identificación de áreas de mejora y el seguimiento de nuestros compromisos en relación con la gestión responsable de las personas, en línea con los principios de transparencia y sostenibilidad que guían nuestra actividad.

NUMERO EMPLEADOS	2025
Número de empleados a fecha 31 de diciembre	550
Plantilla media (promedio) ¹	480

¹ Calculado a partir de las horas totales trabajadas entre el promedio de las horas anuales establecidas en los convenios laborales aplicables.

Desglose de plantilla:

PLANTILLA DESAGREGADA POR SEXO	2025		
	Hombres	Mujeres	Total
Nº empleados totales (promedio)	365	115	480
Nº empleados totales (a 31/12)	417	133	550

PLANTILLA DESAGREGADA POR EDAD/SEXO ¹	2025		
	Hombres	Mujeres	Total
18 – 25 años	8	3	11
26 – 40 años	120	30	150
41 – 65 años	288	100	388
Más de 65 años	1	0	1
TOTAL	417	133	550

¹ Calculado a partir del número de empleados a 31 de diciembre en BME SPAIN respecto a edad, sexo.

Según la modalidad de contratación:

Nº TRABAJADORES CONTRATOS POR SEXO ²	2025		
	Hombres	Mujeres	Total
Indefinido	404	126	530
Temporal	6	0	6
Tiempo parcial	1	4	5
Prácticas	2	2	4
Jubilados parcial	4	1	5
TOTAL	417	133	550

Nº TRABAJADORES CONTRATOS POR EDAD ²	2025				
	18-25	26-40	41-66	+65	Total
Indefinido	7	145	378	0	530
Temporal	2	3	6	0	6
Tiempo parcial	0	0	5	0	5
Prácticas	2	2	4	0	4
Jubilados parcial	0	0	4	1	5
TOTAL	11	150	388	1	550

²Calculado a partir del número total de empleados a cierre de ejercicio 31 de diciembre en BME SPAIN respecto a edad, sexo.

4.3.2. Discapacidad y accesibilidad

Actualmente **BME SPAIN** dispone de 15 empleados con discapacidad entre su plantilla, cumpliendo así con la legislación vigente en cuanto al porcentaje mínimo de contratación exigido en materia de derechos de las personas con discapacidad y de su inclusión social.

PERSONAS CON DISCAPACIDAD	2025
Nº empleados hombres	12
Nº empleados mujeres	3

En materia de accesibilidad, la compañía adapta el puesto de trabajo (silla ergonómica, pantalla de visualización de datos, baños, etc.) a todas aquellas personas que lo necesiten. Además, las tiendas y almacenes del grupo son accesibles a personas con movilidad reducida e incluso, se realizan proyectos de mejora en las instalaciones en la medida de lo posible.



4.4. Organización del trabajo

En **BME SPAIN**, organizamos el tiempo de trabajo conforme a lo establecido en los convenios colectivos aplicables, que cubren al 100% de nuestros empleados.

En total, contamos con 38 convenios colectivos de ámbito provincial en toda España.

La jornada laboral en cada delegación se sitúa entre las 07:00 y las 18:00 horas, aplicándose en cada caso el calendario laboral local correspondiente. En determinadas situaciones, pueden producirse ajustes horarios en función de la localidad, adaptándonos a las particularidades geográficas de cada delegación.

En materia de conciliación laboral, actualmente no disponemos de políticas específicas en este ámbito. No obstante, hemos avanzado significativamente en esta línea, ya que durante 2025 hemos trabajado en el desarrollo de una política de desconexión digital, cuyo lanzamiento está previsto a lo largo de 2026.

4.5. Absentismo

Para el cálculo de este indicador, se ha tenido en cuenta todas las faltas justificadas o injustificadas de asistencia al trabajo, que originan pérdidas de jornadas laborales.

En **BME SPAIN**, registramos un porcentaje de absentismo del 3,30% durante el ejercicio 2025. Este indicador refleja el nivel de ausencias laborales en nuestra organización y es objeto de un seguimiento continuo como parte de nuestro compromiso con la mejora de las condiciones de trabajo, la salud laboral y el bienestar de las personas trabajadoras.

4.6. Seguridad y salud en el trabajo

Contamos con espacios de trabajo que constituyen entornos seguros y saludables. Entendemos la seguridad y la salud como un elemento fundamental que debe estar plenamente integrado en la cultura de todas las personas trabajadoras.

Asimismo, tenemos contratado un servicio de prevención ajeno que abarca las especialidades de Seguridad en el Trabajo, Higiene Industrial, Ergonomía y Psicología Aplicada, así como Medicina del Trabajo. Sus funciones son las siguientes:

- **EVALUACIÓN DE LOS RIESGOS EN LOS PUESTOS DE TRABAJO**
- **EVALUACIÓN DE LOS RIESGOS EN LOS CENTROS**
- **ELABORACIÓN DE LOS PLANES DE EMERGENCIA**
- **FORMACIÓN**
- **VIGILANCIA DE LA SALUD**



Los datos en materia de seguridad y salud del último ejercicio son:

Nº TRABAJADORES CONTRATOS POR EDAD ²	2025
Nº total de accidentes	10
Índice de frecuencia	1,31
Índice de gravedad	51,96
Nº días perdidos totales	397
Nº incidencias reportadas en COMPAS en materia de SST	98
Nº horas totales formación en SST	1.416,75

CÓMO CREAMOS VALOR



Celebración del Día Mundial de la Seguridad y Salud (28 de abril) y Día de la Seguridad de BME (30 de octubre)

Cada 28 de abril celebramos en todo el Grupo el Día Mundial de la Seguridad y Salud en el Trabajo, resaltando que la seguridad no es solo una prioridad, sino que forma parte de nuestro ADN.



Para reforzar nuestro compromiso con el Día Mundial de la Seguridad y Salud, el 30 de octubre la organización celebró el Día de la Seguridad, donde se llevaron a cabo múltiples iniciativas dirigida a diferentes grupos de interés: Promoción para clientes, formación obligatoria adaptada por puesto, lanzamiento de video corporativo a nivel de grupo o una sesión especial de Seguridad y Salud. Además, se anunció al ganador/a del concurso de Héroes de la Seguridad.



Toma de conciencia en materia de Seguridad y Salud

Dentro de **BME SPAIN**, se ha llevado a cabo diversas formaciones específicas en materia de seguridad y salud:

- **Sesiones temáticas en prevención**, a través de charlas mensuales en seguridad y salud. Cada mes, hay una temática diferente.
- **Formación obligatoria en Prevención, adaptada a cada puesto de trabajo**. Esta formación tiene como objetivo conocer los riesgos en cada puesto de trabajo y reforzar las buenas prácticas claves en materia de prevención y seguridad laboral.
- **Refuerzo y sensibilización a través de cartelería**.
- **Lanzamiento de formación en PRL**, conforme a la normativa en vigor de Prevención de Riesgos Laborales.

La formación en Prevención tiene como objetivo conocer los riesgos en cada puesto de trabajo y reforzar las buenas prácticas de seguridad laboral.



Premio al "Héroe" de Seguridad y Salud

En **BME SPAIN** la salud y seguridad es algo a lo que todos contribuimos cada día y por ello, desde **BME GROUP** se lanzó el "Concurso de BME H&S Héroes 2025" con el fin de nominar a compañeros que están haciendo todo lo posible por hacer que nuestro lugar de trabajo sea más seguro y son un ejemplo para los demás.



En total, se nominaron a diez «Héroes de la Seguridad» excepcionales durante el Día de la Salud y la Seguridad de BME GROUP, celebrado el 30 de octubre de 2025. Estos se dieron cita en Ámsterdam, donde nuestro director general, Remco Teulings, y representantes del equipo directivo de **BME GROUP** se unieron para celebrar sus logros, compartir experiencias y aprender unos de otros.

El Día de la Salud y la Seguridad dio lugar a numerosas iniciativas locales para impulsar la cultura de salud y seguridad de BME. Se puso en marcha las «Visitas de Cultura de Seguridad», sensibilizando a empleados, clientes y proveedores en varias ubicaciones. En nuestras delegaciones, se celebró una sesión específica sobre salud y seguridad con los empleados y puso en marcha un curso de formación obligatorio. Se llevó a cabo rondas de seguridad, concursos, charlas informativas y jornadas dedicadas a la seguridad.

Ganador Pedro Izquierdo – Delegación DECOPLACK Paiporta (Valencia) de BME SPAIN.



Los diez finalistas del "Concurso de BME H&S Héroes 2025" y ganador absoluto del premio: Pierre Damen, de BME Nederlan.



4.7. Relaciones sociales

En cuanto a la organización del diálogo social, **BME SPAIN** no dispone actualmente de representantes de trabajadores. Por lo tanto, no hay procedimientos para informar y consultar al personal ni negociar, discutir o detectar mejoras con ellos. Así mismo, en ausencia de dichos procedimientos, la organización ha lanzado varias iniciativas:

CÓMO CREAMOS VALOR



Encuesta de empleados

En **BME SPAIN**, utilizamos la encuesta de empleados como una herramienta clave de escucha para conocer la percepción de nuestra plantilla sobre aspectos como el compromiso, la satisfacción, el liderazgo, la colaboración y el bienestar. A partir de sus resultados, identificamos fortalezas y áreas de mejora, impulsando acciones concretas orientadas a mejorar la experiencia de las personas trabajadoras y el funcionamiento de la organización.

Fomentamos una cultura de escucha activa y mejora continua, en la que la participación resulta esencial para obtener una visión representativa de nuestros equipos. La encuesta es anónima y está gestionada por un proveedor externo, garantizando en todo momento la confidencialidad, ya que únicamente analizamos resultados agregados.

Complementamos este proceso con la encuesta pulse, de carácter más breve y periódico, que nos permite realizar un seguimiento continuo de la experiencia laboral y del impacto de las medidas adoptadas.



Encuesta de Empleados 2025 ¡Queremos saber qué opinas!

Tus respuestas:

100% anónimas y confidenciales

La encuesta está gestionada por Effectory, un proveedor externo especializado. Solo se comparten resultados globales y anónimos. Nadie en la compañía puede ver tus respuestas individuales.

¿Cómo puedes participar?

- Revisa el correo que has recibido de survey@effectory.com
- Regístrate con tu correo corporativo o correo personal informado en Factorial.
- ¿No lo encuentras? Escribe a rrhh@bmespain.com



Gracias a tus respuestas podremos...

- Detectar lo que funciona y fortalecerlo.
- Identificar áreas de mejora para hacer tu día a día más fácil.
- Crear un entorno de trabajo más colaborativo y cómodo para todos/as.

Tienes hasta el próximo 23/05/25 para responder
¡Solo son 20 minutos!

Tras el análisis de resultados, desarrollamos iniciativas específicas, incluyendo formación a managers y la realización de workshops de equipo para reflexionar y definir acciones de mejora. En los equipos con menor valoración, estos talleres son obligatorios y cuentan con el acompañamiento de Recursos Humanos.

Finalmente, consolidamos toda esta información en un plan de acción estratégico a nivel de la compañía, orientado a dar respuesta a las principales necesidades detectadas y a reforzar de forma continua nuestro clima organizativo.

Tras el envío de la encuesta, se obtuvo un nivel de participación del 85%, logrando los siguientes resultados:





Queremos escucharte: ¡Lanzamos la Encuesta de "Pulso"!



En **BME Spain**, valoramos muchísimo tu experiencia diaria. Por eso, lanzamos la **Encuesta de "Pulso"**, una herramienta **rápida y confidencial** para que compartas tu opinión sobre cómo van las cosas. Esta encuesta es la **vía correcta y directa** para que puedas comunicarnos:

- **La situación actual de tu centro de trabajo** y de la empresa en general.
- **Las mejoras** que consideras necesarias en tu día a día, equipo o entorno.

**100% CONFIDENCIAL - No se puede saber
quién ha respondido qué.**

Tus respuestas **son totalmente anónimas**. La información se analiza de **forma global**.

Glosario de roles clave: Para que sepas exactamente a qué nos referimos en la encuesta

Mi Manager	Nuestro responsable directo. Es la persona a la que reportamos directamente y con quien coordinamos asuntos como vacaciones, ausencias, evaluaciones de desempeño...
Mi Organización	Hace referencia a BME Spain como la entidad principal de la que formamos parte.
Equipo Directivo	Se refiere a la Dirección de BME Spain. Por ejemplo: Director General, Dir. Financiero, Dir. RRHH, Dir. Operaciones y H&S, Dir. Comercial Distribución, Dir. Procurement, Dir. IT y Digital, Dir. M&A y Transformación.
Responsable Centro de Trabajo	Es la persona que tiene la responsabilidad máxima y/o coordinación en una ubicación/centro específico (por ejemplo, Delegado/a).

Tras las encuesta de empleados, a los seis meses, se lanza una Encuesta de Pulso, con relación a la actividad laboral diaria entorno a los siguientes temas: Compromiso, ENPS (Índice de Empleados Promotores, Diversidad e Inclusión y Bienestar). Para garantizar su confidencialidad, estas encuestas han sido externalizadas a un proveedor especializado, para que procese todas las respuestas y emita al Grupo un informe final con los resultados medios. Los resultados serán abordados mediante una reunión trimestral con el fin de mejorar las relaciones sociales de la organización.

Tras el envío de la encuesta, se obtuvo un nivel de participación del 61%, logrando los siguientes resultados:



Leadership

En **BME SPAIN**, celebramos en marzo de 2025 el encuentro Leadership 2025, un hito estratégico que nos permitió reforzar la cohesión interna y avanzar en la alineación de toda la organización en torno a una visión común. Esta primera reunión presencial conjunta de todas nuestras distribuidoras supuso un paso relevante hacia un modelo de liderazgo más participativo, colaborativo y orientado a resultados.

Durante el encuentro, compartimos de forma transparente nuestra hoja de ruta, promoviendo un diálogo abierto que facilitó la implicación activa de las personas asistentes en la definición de prioridades para 2025 en ámbitos clave como Personas, Digitalización, Operaciones y Sostenibilidad. Este enfoque permitió transformar la estrategia en un compromiso compartido.

Impulsamos, además, la inteligencia colectiva mediante dinámicas de co-creación, en las que trabajamos conjuntamente en la identificación de objetivos y líneas de acción, reforzando la alineación entre equipos. La incorporación de perspectivas externas, a través de expertos en construcción sostenible, nos ayudó a contextualizar los retos del entorno y a fortalecer nuestra capacidad de respuesta e innovación.

El desarrollo del liderazgo y el fortalecimiento de los equipos fueron ejes centrales del encuentro. A través de actividades prácticas, fomentamos la colaboración, la toma de decisiones en entornos de incertidumbre y el empoderamiento de nuestros responsables, contribuyendo a mejorar la confianza, la comunicación y la eficacia organizativa.

Asimismo, integramos una dimensión social y de propósito, reforzando el compromiso colectivo y el sentido de pertenencia, elementos clave para una organización sostenible.

Como resultado, Leadership 2025 nos permitió consolidar un equipo más cohesionado, con un liderazgo fortalecido y una mayor alineación estratégica, mejor preparados para afrontar los retos presentes y futuros en materia de sostenibilidad, transformación digital y evolución del sector.

INTRODUCCIÓN

BME SPAIN

CUESTIONES
AMBIENTALES



CUESTIONES
SOCIALES

INFORMACIÓN
SOBRE LA
SOCIEDAD


DESEMPEÑO
ECONÓMICO

APROBACIÓN
MEMORIA
SOSTENIBILIDAD

AGRADECIMIENTOS



Memoria de Sostenibilidad 2025

Leadership 2025 nos permitió consolidar **un equipo más cohesionado**, con un **liderazgo fortalecido** y una mayor alineación estratégica, **mejor preparados** para afrontar los retos presentes y futuros en materia de sostenibilidad, transformación digital y evolución del sector. 



Campus BME SPAIN

En línea con nuestro compromiso con el desarrollo profesional, la empleabilidad y la formación continua, en 2025 hemos puesto en marcha el primer campus virtual de formación de **BME SPAIN**, una iniciativa estratégica orientada a potenciar el talento interno y fomentar una cultura de aprendizaje permanente. Esta plataforma digital permite a todas las personas de la compañía acceder de forma flexible a contenidos formativos adaptados a sus necesidades, facilitando la adquisición de competencias clave y el desarrollo de habilidades alineadas con los retos actuales y futuros del negocio.

El campus virtual se configura como una herramienta fundamental para impulsar la igualdad de oportunidades en el acceso a la formación, promoviendo entornos de trabajo más inclusivos, innovadores y resilientes. Asimismo, refuerza nuestro compromiso con el bienestar y la motivación de los equipos, contribuyendo a la mejora continua del desempeño profesional y al fortalecimiento del capital humano como eje central de nuestra estrategia de sostenibilidad.



Campus BME SPAIN	
Nº total de inscripciones	474
Usuarios activos	294
Total horas superadas	666,24

Nuevas ventajas para empleados

En el último ejercicio, **BME SPAIN** ha incorporado nuevas ventajas para todos sus empleados, como es la **Retribución Flexible** que permite al trabajador ahorrar en comidas, transporte público, guarderías, etc. o disponer del salario en tiempo real.

¿Cómo empezar?

- 1 Descarga la App de Payflow y regístrate introduciendo tus datos
- 2 Accede a 'Ret. Flexible' y activa tu tarjeta virtual de forma gratuita
- 3 Añade tu tarjeta a Apple / Google Wallet introduciendo sus datos
- 4 ¡Listo! Ya puedes pagar con tu móvil y ahorrar en comidas y transporte público

Sin cartera, sin complicaciones: paga directamente desde tu móvil

Tu tarjeta para el día a día

→ **Empieza a ahorrar ya**

- Comidas Hasta 220€/mes Restaurantes, delivery...
- Transporte público Hasta 136€/mes Metro, autobús, tren...
- Guardería Ahorra hasta 3 meses/año Públicas o privadas
- Formación Ahora máxima un 34% Cursos relacionados con el puesto de trabajo

- ✓ Cada mes dispondrás como máximo de 220€ para comidas y 136€ para transporte público
- ✓ Puedes utilizar la tarjeta hasta la fecha de corte establecida por tu empresa
- ✓ El disponible que no gastes, no se acumulará para el mes siguiente
- ✓ Solo se deducirá de tu nómina lo que hayas gastado durante el mes (sin IRPF)

Tu salario en tiempo real

→ **Cobra cuando quieras**

- Tu salario Cobra cuando quieras: sin esperar a fin de mes
- Tas clases Aprende con clases interactivas de finanzas

- ✓ Tu salario disponible se irá acumulando a medida que avanza el mes
- ✓ Retira la cantidad deseada escribiendo el valor o utilizando el slider
- ✓ Recibe el dinero en tu cuenta de forma instantánea y gratuita
- ✓ Mejora tu bienestar financiero gracias a las 'Clases'

Otra ventaja es el **Seguro Médico AXA**, al cual se puede adherir cualquier empleado, así como sus familiares (cónyuge e hijos). Entre otros, uno de los beneficios que tiene la adhesión a este seguro es que las cuotas mensuales del seguro médico se deducirán de la nómina con el beneficio fiscal que corresponda según regulación vigente de IRFP y legislación de cada Comunidad Autónoma.



Acciones en el Día de la Mujer

En **BME SPAIN** reconocemos y valoramos el papel fundamental de las mujeres en nuestra empresa y en la sociedad.



Por este motivo, cada 8 de marzo celebramos el Día Internacional de la Mujer, reafirmando nuestro compromiso de fomentar un ambiente basado en la equidad, la diversidad y la inclusión, ofreciendo igualdad de oportunidades y condiciones.

Durante la "Semana de la Mujer" se celebraron diversas iniciativas y actividades, como entrevistas a mujeres que inspiran, lanzamiento de la formación en igualdad, foro de personas a través de conversaciones que transforman o toma de conciencia visibilizando nuestro compromiso a través de cartelería, video corporativo o lista de Spotify en conjunto con **BME GROUP**.



Teambuilding – Premios Empresa

Hemos impulsado iniciativas internas orientadas a fortalecer la cohesión y el compromiso de nuestros equipos mediante acciones de teambuilding. En este marco, se han desarrollado premios corporativos destinados a reconocer el desempeño colectivo de las delegaciones, destacando el premio de “TOP Delegación”, cuya recompensa consistió en un desayuno para todo el equipo, y el premio de “Actividad en Grupo”, que permitió la realización de una experiencia conjunta para la delegación galardonada. Estas iniciativas han contribuido a reforzar la cultura organizativa, promover el trabajo en equipo y generar entornos laborales más colaborativos y motivadores.



CEA Alicante - Premio de “TOP Delegación”



CEA Zaragoza - Premio de “Actividad en grupo”



CEA Vigo – Premio de TeamBuilding

INTRODUCCIÓN

BME SPAIN

CUESTIONES
AMBIENTALES



CUESTIONES
SOCIALES

INFORMACIÓN
SOBRE LA
SOCIEDAD

DESEMPEÑO
ECONÓMICO

APROBACIÓN
MEMORIA
SOSTENIBILIDAD

AGRADECIMIENTOS

Concurso de Navidad

Durante la época de navidad, lanzamos una nueva edición de nuestro concurso de videos navideños, donde cada delegación demuestra su espíritu navideño a través de un video divertido para en estas fechas tan especiales. De entre todas las delegaciones participantes, se realiza una votación al mejor vídeo ridículo-navideño **BME SPAIN**. En esta edición, tuvimos un empate entre la delegación de ISOLANA VIGO y CONTROLLING & MARKETING.

4.8. Formación

En **BME SPAIN**, priorizamos la asignación de recursos destinados a la formación de las personas, con el objetivo de impulsar el desarrollo profesional de nuestro equipo, fomentar la mejora continua y mantenernos como referentes en el sector. Nos comprometemos a proporcionar un entorno de aprendizaje sólido, en el que todo nuestro equipo humano pueda adquirir los conocimientos y habilidades necesarios para dar respuesta a las necesidades de nuestros clientes.

Como novedad diferencial en 2025, el diseño de nuestro ecosistema de aprendizaje ha evolucionado hacia un modelo de **escucha activa y co-creación**. El actual Plan de Formación ha sido consolidado a través de un **exhaustivo proceso de feedback con nuestros managers**, quienes, como conocedores directos de la realidad del negocio, han identificado las **necesidades formativas específicas** y los desafíos técnicos de cada área.

Este enfoque participativo garantiza un entorno de aprendizaje sólido y transferible al puesto de trabajo, empoderando a todo nuestro equipo humano con las competencias críticas para superar las expectativas de nuestros clientes.

En base a este diagnóstico estratégico y a las demandas detectadas en el sector, en el periodo objeto de reporte se han ejecutado acciones formativas clave en relación a:

- Carretilla elevadora.
- PRL – Ergonomía, emergencias.
- Mejora archivos Excel.
- Activación de la venta cruzada.
- Compliance.
- Gestión de personas.
- Producto.
- Procedimientos.
- Seguimiento comercial y orientación al cliente.
- Excel: Avanzando al siguiente nivel.
- Operativa en almacén.
- PowerBI.
- ERP Business Central.
- Idiomas.
- Ciberseguridad.
- Leadership meeting.
- Igualdad.
- Safety Guardian.
- Microsoft 365.
- Estrategias para una gestión eficaz del tiempo.

Estas acciones formativas se han realizado tanto en modalidad presencial, teleformación, a través del aula virtual o en formato mixto, acumulando un total de horas de formación de 8.043,09 horas y donde la totalidad de los trabajadores han sido formados.



4.9. Igualdad

En BME SPAIN se apuesta firmemente por la igualdad de género, reconociendo como objetivo estratégico el desarrollo de relaciones laborales basadas en la igualdad de oportunidades, la no discriminación y el respeto a la diversidad. Se quiere dar prioridad a una presencia equilibrada de hombres y mujeres.

En 2023, se registró el **Plan de Igualdad** vigente para los próximos 4 años, dentro del cual se establecen medidas en materia de conciliación que se irán implantando y ejecutando durante los próximos años. Tras su registro, durante el año 2025 se han realizado las siguientes acciones:

CÓMO CREAMOS VALOR



Inclusión de personas diversas en la plantilla laboral

En **BME SPAIN** tenemos como propósito ayudar a construir un mundo más confortable y sostenible. Estamos comprometidos en fomentar un ambiente basado en la equidad, diversidad e inclusión. Nuestros procesos de selección se centran en buscar el mejor talento para nuestra organización, ofreciendo igualdad de condiciones y oportunidades, independientemente de la nacionalidad, etnia, religión, identidad sexual, género, discapacidad o edad.

En cada Short list siempre debe haber como mínimo un candidato/a de ambos géneros:

	Nº	%
Total procesos	103	
Nº de procesos con candidatos de ambos sexos	87	84%
Nº de grupos con candidatos exclusivamente masculinos	14	14%
Nº de grupos con candidatas exclusivamente femeninas	2	2%

PROMOCIÓN INTERNA	Nº	%
Hombres	16	80%
Mujeres	4	20%
Total	20	19%
Menores 30 años	1	5%
Nacionalidad	0	0%
Discapacidad	1	5%

CERRADO CON CANDIDATO EXTERNO	Nº	%
Hombres	56	75,68%
Mujeres	18	24,32%
Total	74	72%
Menores 30 años	9	12,16%
Nacionalidad	11	14,86%
Discapacidad	1	1,35%

MOVIMIENTOS INTERNOS	Nº	%
Hombres	6	67%
Mujeres	3	33%
Total	9	9%
Menores 30 años	0	0%
Nacionalidad	0	0%
Discapacidad	0	0%

Impulso de formación en materia de igualdad

En apoyo al Plan de Igualdad, el Grupo dispone de un **Protocolo de actuación en materia de acoso**, con el objetivo de identificar situaciones de acoso que puedan afectar a la salud de los trabajadores y a través del cual se recogen medidas que permiten la prevención frente al acoso y pone a disposición canales del código de conducta para comunicar cualquier hecho irregular o problemática sufrida.

Además, se lanzó la formación en materia de igualdad para informar y dar a conocer el plan de igualdad de la compañía.



4.10. Información sobre el respeto de los derechos humanos

BME SPAIN se ha adherido a UN Global Compact a través de **BME Group**, donde se compromete a respetar los diez principios universales en materia de derechos humanos, normas laborales, protección del medio ambiente y lucha contra la corrupción.

Por otra parte, la compañía no trabaja con terceros que no sean rigurosos en la protección y salvaguarda de los derechos humanos. La organización no tolera, de ningún modo, el trabajo forzoso ni el trabajo infantil, por lo que asumimos como pauta de comportamiento básica con las personas la Declaración de los Principios y Derechos Fundamentales en el Trabajo y los Convenios de la Organización Internacional del Trabajo (OIT).



4.11. Información relativa a la lucha contra la corrupción y el soborno

El propósito del **Programa de Prevención de Delitos** de **BME SPAIN** es proyectar un mensaje de oposición claro ante de cualquier delito penal, así como combatirlos para prevenir cualquier deterioro de la imagen y el valor reputacional.

El Programa de Prevención de Delitos junto con el **Protocolo Plan de Tolerancia Cero con la Corrupción**, acreditan nuestra obligación con la permanente vigilancia y sanción de conductas irregulares, el mantenimiento de mecanismos efectivos para su prevención, y el desarrollo de una cultura empresarial ética, transparente y de honestidad.

Dentro del Código de Conducta Empresarial, se recoge los mecanismos empleados donde cualquier empleado puede denunciar estos comportamientos a través de la página web: o llamando a la línea anónima 900 031 156.

Todos los empleados del Grupo son informados a través de formaciones internas y cartelería expuesta en cada una de nuestras delegaciones.

Medidas para luchar contra el blanqueo de capitales

En **BME SPAIN** nos comprometemos a luchar y colaborar en la lucha contra el blanqueo de capitales. Por ello se han establecido los procedimientos y medios necesarios para evitar que pueda ser utilizada en las distintas fases del proceso de blanqueo de capitales. Para ello se dispone de un Protocolo Plan de Tolerancia Cero con la Corrupción y el Protocolo Trato con funcionarios y Autoridades Públicas, donde se establecen los procedimientos para evitar los incumplimientos.



5. INFORMACIÓN SOBRE LA SOCIEDAD



5. INFORMACIÓN SOBRE LA SOCIEDAD

5.1. Compromiso con el desarrollo sostenible

Reto solidario para los afectados de la DANA en la Comunidad Valenciana

El pasado 15 de junio finalizó el Reto Solidario, una iniciativa que, gracias al esfuerzo de numerosos ciclistas voluntarios, logró unir todas las delegaciones del Grupo recorriendo más de 6.000 kilómetros con un objetivo común: recaudar fondos para la reconstrucción de los hogares afectados por la DANA.

Gracias a la generosidad de nuestros proveedores y colaboradores, se logró **recaudar y donar 93.000 €** a la [Fundación Felisa](#).

Desde entonces, la Fundación Felisa ha llevado a cabo una labor excepcional, visitando miles de hogares afectados y destinando la ayuda a los casos más urgentes, con el fin de acelerar la vuelta a casa de las familias y garantizarles condiciones de vida dignas y salubres. Gracias a las donaciones del Reto Solidario, la Fundación ha logrado **rehabilitar un total de 27 hogares**.

A continuación, se resumen algunas de las actuaciones llevadas a cabo en 16 de estas viviendas:

Ángel – Sedaví (Quedó cubierta 1,6 metros de agua)

Este hombre, de alrededor de 30 años, se encontraba en situación de desempleo cuando tuvo lugar la DANA, que provocó la pérdida tanto de su vehículo como de su vivienda.

El proyecto ha consistido en la rehabilitación de los daños ocasionados por la inundación, mediante el revestimiento de las paredes con placas de yeso laminado hasta una altura de 1,6 metros, así como la reparación de los dobles tabiques interiores en aquellas zonas donde fue necesario.



Protección de fachada en una vivienda en Guadassuar (Quedó cubierta 1,6 metros de agua).

Esta familia, compuesta por tres miembros, entre ellos un niño de 13 años, reside en una vivienda diseminada en Guadassuar. La inundación alcanzó una altura de 1,60 metros, provocando importantes daños tanto en la parcela como en el interior del hogar. Como consecuencia, se vieron obligados a abandonar su vivienda durante ocho meses, hasta que pudieron completarse los trabajos de rehabilitación.

El proyecto ha permitido no solo reparar los daños ocasionados por la inundación, sino también mejorar el confort y la eficiencia de la vivienda mediante la instalación de un sistema de aislamiento térmico exterior (SATE) en la fachada.



Nuria – Vivienda La Torre (Quedó cubierta 1,6 metros de agua)

Madre con un niño de 9 años. Se le proporcionó los materiales y apoyo para planificar la ejecución del proyecto en un plazo de 3 semanas, tras 8 meses en los que apenas se había avanzado.

El proyecto incluyó el enlucido de paredes y techos, colocación de suelos, reformas en los baños y colocación de puertas.



Rehabilitación herboristería en Benetusser (Quedó cubierta 2 metros de agua)

Familia de 4 miembros, con dos hijos adultos. Perdieron su vivienda y el negocio familiar — la herboristería — a causa de la inundación. No disponían de recursos económicos para restaurar el negocio, y necesitaban ponerlo en marcha lo antes posible.

Se les brindó apoyo en la rehabilitación de la zona de acceso de clientes (la parte visible de la tienda), que incluyó: aplicación de morteros especiales de acabado en paredes, instalación de sistemas de placas de yeso laminado, reforma del baño y colocación de puerta.



Vivienda Paiporta (Quedó cubierta 2,5 metros de agua)

Familia de 3 miembros. Solicitaron materiales para reducir costes, ya que ellos aportaban la mano de obra. Se les brindó apoyo en la reconstrucción de los baños, el revestimiento de paredes con placas de yeso laminado y el enfoscado de la fachada. El proyecto fue ejecutado en 4 semanas.



Rebeca - Vilamarxant (Quedó cubierta 1,6 metros de agua)

Familia de cinco miembros, con tres menores y el marido enfermo. La vivienda se encontraba aislada en el campo, sin ningún tipo de acondicionamiento térmico y con un elevado nivel de humedad. Tres miembros de la familia habían sufrido problemas respiratorios graves que requirieron hospitalización.

El proyecto incluyó el secado integral de la vivienda y la implementación de un plan completo de mejora de la eficiencia energética, que abarcó tanto paredes como techo, así como la reforma del baño, la nivelación de los suelos y la instalación de un nuevo pavimento.



Ángela - Algemesí (Quedó cubierta 1,6 metros de agua)

Familia de cinco con tres niños pequeños. Durante la DANA, en solo 15 minutos el agua subió de forma alarmante y tuvieron que refugiarse en la planta superior, no acondicionada para vivir. Perdieron por completo la planta baja de la vivienda.

El proyecto consistió en rediseñar la casa junto a la familia, convirtiendo la planta baja en garaje para proteger el hogar frente a futuras inundaciones y distribuyendo las estancias entre ambas plantas. La Fundación Felisa colaboró aportando materiales como morteros, placas de yeso laminado, aislamientos y elementos de baño.



Javi y Mila - Alquería - La Torre (Quedó cubierta 3,5 metros de agua)

Esta pareja, próxima a la jubilación, vio cómo la DANA arrasó su hogar y puso en riesgo su proyecto de vida en esta nueva etapa. Su vivienda, una alquería del siglo XVIII con posteriores modificaciones, sufrió daños de gran consideración.

En un primer momento, fue necesario evaluar el alcance de la intervención, dado que la restauración requería una actuación amplia. Como parte de las primeras medidas, se llevó a cabo la implementación de un proyecto de secado específico e innovador, fundamental para avanzar en la recuperación de la vivienda.



Laura - Paiporta (Quedó cubierta 2 metros de agua)

Esta familia, compuesta por una madre y su hijo, vio cómo la DANA dejó su vivienda completamente devastada, quedando prácticamente diáfana junto con el garaje.

Gracias a los fondos recaudados a través del Reto Solidario, la Fundación Felisa pudo iniciar los trabajos de recuperación mediante el secado de la vivienda y, posteriormente, financiar la adquisición de materiales de placa de yeso laminado para la ejecución de paredes y techos, así como los necesarios para la construcción de una solera de hormigón en el exterior.





Marcos – Alfafar (Quedó cubierta 1,80 metros de agua)

Esta joven pareja, que acababa de reformar su vivienda, vio cómo la DANA devastó la planta baja, donde se ubicaban la cocina, el comedor y el baño, afectando también a la puerta de acceso y a la ventana.

Gracias a los fondos recaudados a través del Reto Solidario, la Fundación Felisa dotó al hogar de una nueva cocina, en sustitución de la anterior, que quedó completamente inservible.



Familia Trigo - Alfafar (Quedó cubierta 1,60 metros de agua)

Esta pareja de edad avanzada, con uno de sus miembros en situación de discapacidad, vio cómo la DANA dejó su vivienda completamente devastada e inhabitable.

Para su recuperación, la familia asumió la ejecución de los trabajos, mientras que la Fundación Felisa facilitó los materiales necesarios, entre ellos placa de yeso laminado, alicatados, suelos, sanitarios, yesos y puertas, contribuyendo así a la rehabilitación integral del hogar.



Teresa - Alaquas (Quedó cubierta 1,60 metros de agua)

Esta familia, compuesta por cinco miembros, se vio obligada a permanecer fuera de su vivienda durante un largo periodo tras los graves daños ocasionados por la DANA. Con el avance de los trabajos, la rehabilitación ha quedado prácticamente finalizada.

La madre asumió la gestión de la obra, solicitando a la Fundación Felisa únicamente los materiales necesarios para completar las últimas actuaciones. En este sentido, se le proporcionaron cemento y mortero monocapa para los trabajos en el exterior.



Ma José - Alfafar (Quedó cubierta 2,20 metros de agua)

Mujer mayor que vivía sola y se encontraba en situación de desempleo. Perdió por completo la planta baja de su vivienda, donde se ubicaban el comedor, la cocina y el baño.

Aunque recibía ayudas del consorcio, estas no eran suficientes para cubrir el coste total de la obra. La Fundación Felisa la apoyó mediante la provisión de materiales como pinturas, cemento cola, masillas, elementos de fontanería y puertas.



Paco - Beniparrel (Quedó cubierta 1,60 metros de agua)

Familia de tres con una hija adolescente: la entrada de agua en la planta baja dejó la vivienda gravemente dañada.

La Fundación Felisa les apoyó con pintura, materiales para el acabado (gotelé), muebles de baño y puertas.



Carlos Alberto - Paiportal (Quedó cubierta 1,20 metros de agua)

Familia formada por tres adultos y un menor. Aunque la entrada de agua afectó a la vivienda, los daños fueron considerados leves.

La Fundación Felisa les apoyó con materiales como laminado vinílico, cemento y arena, lo que les permitió finalizar la cocina.

José Antonio - Catarroja (Quedó cubierta 1,80 metros de agua)

Familia de tres adultos: el día de la DANA, el agua alcanzó 1,8 metros dentro de su vivienda. No pudieron salir mientras la casa se inundaba y tuvieron que refugiarse subiéndose a varios muebles.

Se vieron obligados a abandonar la vivienda. Durante meses, José Antonio, el padre y jubilado, fue reparando la casa con sus propios medios. La Fundación Felisa colaboró inicialmente secando la vivienda.

Más adelante, se les proporcionaron muebles, incluyendo un armario ropero, una mesa plegable con sillas y un armario de exterior para el patio.



Los casos presentados constituyen una muestra representativa del impacto generado, evidenciando cómo la colaboración y el esfuerzo conjunto contribuyen de manera efectiva a la reconstrucción y mejora de las viviendas afectadas.

Estos resultados han sido posibles gracias al Reto Solidario "Reconstruyamos Valencia" y a la labor de la Fundación Felisa, que ha canalizado los recursos de forma eficiente y transparente.

Asimismo, se reconoce y agradece la implicación, el apoyo y las aportaciones de todas las personas y entidades participantes, cuya contribución ha hecho posible alcanzar estos resultados.

Proyecto Reutilízame

BME SPAIN participa en esta iniciativa pensada para dar una segunda vida a materiales excedentes en buen estado. A través de este proyecto, podremos donar mobiliario de nuestras delegaciones en buenas condiciones (mesas, sillas, pantallas, etc.), materiales obsoletos o productos con pequeños defectos que no permiten su venta. Estos recursos serán aprovechados por entidades sociales que los necesiten. Todo el material que se done, se publica en la web de [CAIXA BANK](https://www.reutilizame.com), dentro del proyecto de acción social Reutilízame.



Durante este ejercicio, dos entidades (Seminari conciliar de Barcelona y la Associació vida i Valors en Acció) se han beneficiado de la donación de materiales que teníamos en desuso, como platos de ducha, grifo de bidé o campana de cocina.



Lotería Solidaria en beneficio de la Fundación Felisa

Al igual que el año anterior, volvemos a contar con un número exclusivo de Lotería de Navidad, el cual lleva a su vez un gesto solidario y su vez, sostenible. Por la compra de un décimo, se da opción de añadir un donativo de 2€ o más que irá íntegramente destinado a favor de Fundación Felisa. En total, se ha donado 422€.

La compra del décimo es 100% online, eliminando así el uso de papel. Con ello, se contribuye a reducir la huella de carbono de la organización, haciendo que el proceso sea neutro en emisiones de CO₂.

¡Ya está disponible la Lotería de Navidad de la empresa!



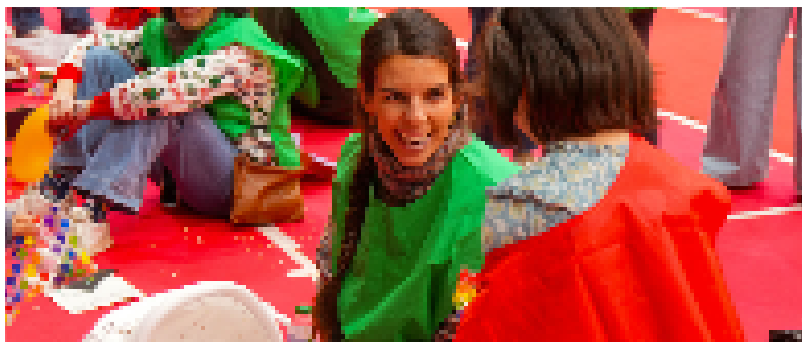
Donativo voluntario a favor de Fundación Felisa



Donación de regalos en colaboración con la FUNDACIÓN SOÑAR DESPIERTO

¡Sé el Rey Mago de un niño/a estas navidades! ¡Haz realidad sus sueños! Se trata de una campaña lanzada por **BME SPAIN** en la cual participa todas las empresas del grupo.

Esta campaña solidaria pone el foco en hacer realidad los deseos de niños/as que se encuentran en centros de acogida, donde este niño/a escribirá una carta a los Reyes Magos, pidiendo el regalo que sueña tener estas navidades. Desde la organización se pretende hacer realidad su deseo, donde el empleado puede ser su Rey Mago, aportando un regalo muy especial que no supere los 50 euros o realizando una transferencia directamente a la Fundación destinada al regalo del niño/a asignado.



Bosque BME SPAIN

A través del proyecto "Bosque BME Spain" en la plataforma Tree-nation, a cierre de 2025 hemos contribuido a la plantación de 3.203 árboles, y una compensación de 476,4 toneladas de CO₂, correspondientes al volumen estimado de CO₂ que será capturado a lo largo del ciclo de vida de los árboles plantados mediante proyectos de reforestación.

Esta iniciativa complementa, sin sustituirlas, nuestras actuaciones de reducción directa de emisiones, que constituyen la prioridad de nuestra estrategia climática.

tree-nation

Suscribirse Registrarse Iniciar sesión

El bosque de **BME Spain**

En BME Spain promovemos el respeto por el medioambiente y el uso sostenible de los recursos naturales. Nuestro bosque es un lugar abierto a quienes deseen contribuir con su granito de arena.

España <https://www.bmespain.com/>

Árboles 3,203 Seguidores 32 Siguiendo 5

Compartir Seguir

Árboles Semillas Impacto Noticias

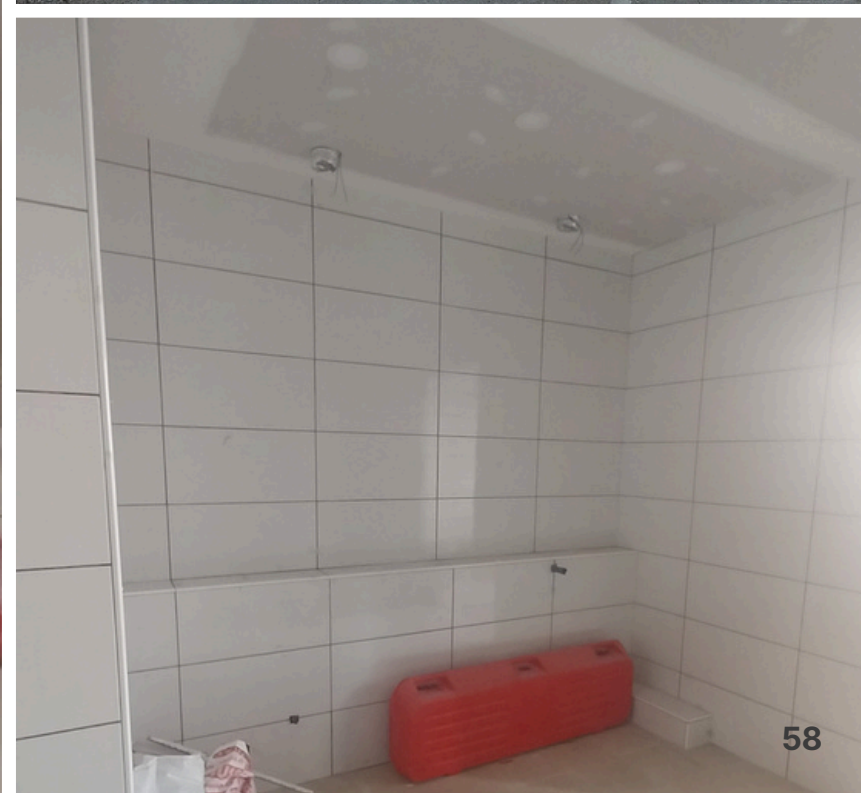
Ayuda al centro socioeducativo de Poble-Sec en Barcelona – Fundación Pere Tarrés

Desde **BME SPAIN** hemos querido estar cerca de la comunidad contribuyendo a la ampliación del centro socioeducativo de Poble-Sec, en Barcelona de la [Fundación Pere Tarrés](#), mediante la donación de materiales de construcción, principalmente baldosas cerámicas. Gracias a este apoyo, el centro ha podido mejorar y ampliar sus espacios, ofreciendo un entorno más digno, funcional y acogedor para las personas que participan en sus actividades diarias.

Con colaboración hemos contribuido a generar nuevas oportunidades para el desarrollo educativo y social de niños, jóvenes y familias del barrio, facilitando un lugar donde aprender, compartir y crecer en condiciones adecuadas. La mejora de las instalaciones no solo impacta en el presente, sino que contribuye a generar un entorno más inclusivo y con mayores posibilidades de futuro para todos sus usuarios.

Esta iniciativa refleja nuestro compromiso con el bienestar de las personas y con el entorno en el que operamos, así como el valor de colaborar con entidades como la Fundación Pere Tarrés, cuya labor social resulta clave para impulsar proyectos con un impacto real en la comunidad. Creemos firmemente en la importancia de sumar esfuerzos para fortalecer la cohesión social y contribuir al desarrollo de las comunidades locales.

Más allá de la aportación material, esta acción representa una forma de entender la sostenibilidad basada en la cercanía, la colaboración y la responsabilidad compartida, contribuyendo activamente a la construcción de una sociedad más justa, solidaria y comprometida.



Colaboración en la 3ª edición solidaria del Torneo KIDS LEAGUE

ISOLANA, empresa del Grupo, ha colaborado en la 3ª edición solidaria del torneo KIDS LEAGUE, un evento deportivo celebrado en Casar de Cáceres el 27 de diciembre. Este torneo contó con la participación de 13 equipos de Fútbol Sala, con 98 niños y niñas de entre 5 y 12 años y 7 equipos de Voley, con 21 niños y niñas de entre 8 y 14 años.

En esta edición la recaudación total fue destinada a NUPA (Asociación de ayuda a pacientes con trasplante multivisceral y afectados de fallo intestinal y nutrición parenteral).

Nuestra aportación incluyó camisetas para los equipos y colaboradores, reafirmando nuestro compromiso con iniciativas que promueven el deporte, la solidaridad y la inclusión.



Compromiso de BME SPAIN con el desarrollo sostenible	2024	2025
Aportaciones dinerarias de carácter altruista (aportaciones a fundaciones y/o sin ánimo de lucro) (€)	10.433,76€	38.850€*

*Nota: Parte de estas donaciones han sido posibles gracias a las aportaciones directas de algunos proveedores del grupo, en el marco del Reto Solidario "Reconstruyamos Valencia".

INTRODUCCIÓN

BME SPAIN

CUESTIONES AMBIENTALES

CUESTIONES SOCIALES



INFORMACIÓN SOBRE LA SOCIEDAD

DESEMPEÑO ECONÓMICO

APROBACIÓN MEMORIA SOSTENIBILIDAD

AGRADECIMIENTOS

5.2. Subcontratación y proveedores

Como grupo de interés importante en la cadena de valor de la organización, **BME SPAIN** considera un pilar fundamental la implicación de las empresas colaboradoras. Para ello, promueve la selección de estos estableciendo colaboraciones con aquellos proveedores que compartan nuestros principios y valores, así como nuestra preocupación con aspectos ambientales, sociales y de gobernanza.

Dentro del [Código de Conducta](#) se hace mención en varias ocasiones a los proveedores, indicando que deben escogerse con cuidado y teniendo en cuenta que respetan los principios de calidad definidos en la compañía, y que cumplan con los requerimientos legales actuando de una manera consistente con el compromiso del Grupo y con el cumplimiento de la ley tal y como indica el Código.

Unido al Código de Conducta, se dispone de un [Código de Conducta para Proveedores](#), donde se les pide que cumplan con nuestros valores clave y con los principios definidos en el Código.

De forma anual, se realiza un análisis de proveedores donde el objetivo principal es armonizarlos y reducir el número de proveedores al máximo para tener mejor gestión y condiciones de compras. Actualmente, 183 proveedores han remitido el Código de Conducta del Proveedor firmado, lo que representa el 89% del volumen de compras de 2025 asociado a proveedores con un gasto superior a 10.000 euros.

CÓMO CREAMOS VALOR



Adhesión de proveedores a ECOVADIS

En el último año se ha fomentado que nuestros proveedores se adhieran a la plataforma de **ECOVADIS**, una plataforma que ayuda a gestionar el riesgo y cumplimiento en materia de ESG, basada en los estándares internacionales de sostenibilidad, incluida la Global Reporting Initiative, el Pacto Mundial de la ONU y la norma ISO 26000.

A cierre del ejercicio 2025, 8 proveedores con un gasto superior a 1 millón de euros disponen de certificación EcoVadis vigente, representando el 60% del volumen total de compras del periodo.



5.3. Consumidores

Cientes, protección de datos y calidad del servicio

En **BME SPAIN** integramos en nuestro modelo de gestión el compromiso con unas relaciones comerciales responsables, basadas en la transparencia, la veracidad de la información y la orientación al cliente. Garantizamos que las comunicaciones dirigidas a nuestros clientes sean claras, completas y no induzcan a error, favoreciendo una toma de decisiones informada y alineada con sus necesidades.

En materia de protección de datos personales y seguridad de la información, aplicamos medidas técnicas y organizativas adecuadas para garantizar la confidencialidad, integridad y disponibilidad de la información, en cumplimiento del Reglamento (UE) 2016/679 (RGPD) y demás normativa aplicable. Nuestro [Código de Conducta](#) establece principios específicos en materia de privacidad, incluyendo la prohibición de acceder, tratar o ceder datos sin la debida legitimación. Asimismo, reforzamos de forma

continua nuestras capacidades en ciberseguridad y promovemos la formación de nuestro personal para prevenir y mitigar los riesgos asociados al tratamiento de la información.

En relación con la salud y seguridad de los consumidores, aseguramos el cumplimiento de los requisitos legales y de los estándares de calidad aplicables a los productos que comercializamos. Este compromiso se articula a través de nuestro sistema de gestión de calidad y de nuestras *políticas de compras*, priorizando la colaboración con proveedores que acreditan el cumplimiento normativo y disponen de certificaciones que garantizan la seguridad y calidad de sus productos. Nuestro sistema de control interno contempla, además, la identificación y gestión de riesgos potenciales asociados a posibles impactos sobre clientes y usuarios.

Disponemos de mecanismos formales para la gestión de quejas y reclamaciones que permiten su registro, análisis, seguimiento y resolución, garantizando la trazabilidad del proceso y favoreciendo la mejora continua del servicio. Durante el periodo objeto de reporte, la totalidad de las reclamaciones recibidas han sido gestionadas y cerradas.

5.4. Información fiscal

La Dirección de **BME SPAIN** tiene atribuida la función de aprobar las políticas corporativas de la organización, y formular su estrategia fiscal.

En el ejercicio de dichas funciones, la Dirección de BME SPAIN define esta política que recoge la estrategia fiscal de la organización y el compromiso general de cumplimiento.



5.5. Satisfacción de clientes

BME SPAIN considera que es imprescindible conocer la satisfacción de los clientes. Por ello, en los últimos años se enviaron cuestionarios para recopilar la satisfacción de los clientes, el cual permitió conocer los puntos fuertes y débiles de la organización y desarrollar a partir de ahí acciones de mejora para incrementar la satisfacción de este grupo de interés.

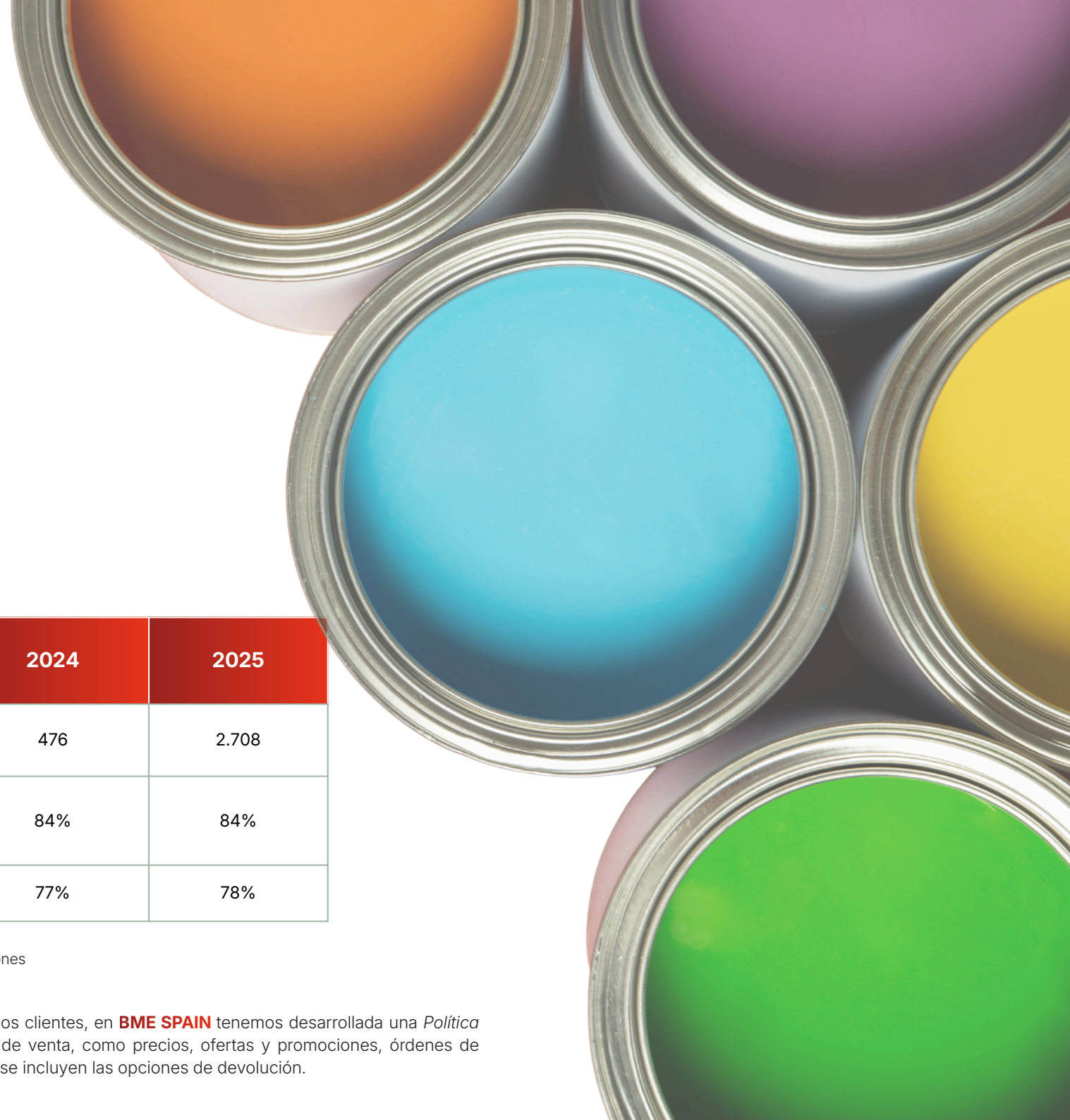
La metodología que seguimos es la siguiente: Envío de mails a clientes o llamadas telefónicas mensuales. Todo ello se gestiona a través del departamento de Marketing, realizando las encuestas por delegación.

Los clientes encuestados son aquellos que hayan realizado cualquier tipo de compra en nuestros canales "Recoge Cliente/Nuestros medios/Directo de fábrica", donde se recoge el feedback de su valoración general de la experiencia de compra en la delegación, dándole una valoración del 1 a 10 a través del Net Promoter Score o NPS (indicador clave que proporciona a BMV la información sobre el grado de satisfacción de los clientes, así como su grado de lealtad y fidelización con la compañía).

ENCUESTAS DE SATISFACCIÓN A LOS CLIENTES	2024	2025
Número de Respuestas	476	2.708
% de evaluación con la puntuación más alta	84%	84%
NPS*	77%	78%

*Cálculo NPS = % puntuación promotores (puntuación más alta) / Total de puntuaciones

Con el fin de brindar un servicio de excelencia, oportuno y con calidad a los clientes, en **BME SPAIN** tenemos desarrollada una *Política de Ventas*, en la que incluimos las medidas específicas para el proceso de venta, como precios, ofertas y promociones, órdenes de compra, envíos, tiempos de entrega, pagos y un detallado apartado donde se incluyen las opciones de devolución.



6. DESEMPEÑO ECONÓMICO



6. DESEMPEÑO ECONÓMICO

6.1. Indicadores financieros

INDICADOR	DEFINICIÓN	2025
INGRESOS	Ingresos agregados del ejercicio	200.685.458,99 €
GASTOS DE PROVEEDORES	Gastos agregados por compras y servicios	-160.641.663,01€
VALOR AÑADIDO	Margen operativo	40.043.795,98 €
REMUNERACIÓN A LOS EMPLEADOS	Gastos por remuneraciones a empleados	-20.023.088,51 €
BENEFICIO BRUTO	EBITDA- Beneficios antes de intereses, impuestos, deterioro y amortización	10.453.519,72 €
GASTOS FINANCIEROS	Gastos por financiación ajena	-1.526.200,39 €
IMPUESTOS SOBRE BENEFICIOS (€)	Impuesto sobre beneficios pagado	-2.530.518,86 €
CONTRIBUCIÓN ECONÓMICA A LA COMUNIDAD	Aportaciones dinerarias de carácter altruista (aportaciones a fundaciones y/o sin ánimo de lucro) (€)	38.850 €
CONTRIBUCIÓN ECONÓMICA A LA ADMINISTRACIÓN PÚBLICA	Pagos a los entes públicos	0 €
INVERSIÓN I+D+i	Aportaciones económicas dedicadas a las actividades en materia de investigación, desarrollo e innovación.	0 €
RENTABILIDAD	ROE- Beneficio o pérdida después de impuestos	10.466.047,44 €
AUTOCARTERA	Valor contable de las acciones propias	0 €
SUBVENCIONES	Subvenciones públicas recibidas	0 €



6.2. Resultados del ejercicio

Todos los beneficios se han obtenido en España, al ser la sede fiscal de la Sociedad, aunque parte de sus ventas sean exportaciones. Los beneficios netos después de impuestos han sido de 10.466.047,44€. La sociedad tributa en régimen de consolidación fiscal, siendo la sociedad dominante BME Iberia Holding S.L.U. El impuesto de sociedades devengado por la Sociedad en el ejercicio 2025 ha ascendido a 2.530.518,86 €.

6.3. Acciones jurídicas relacionadas con la competencia desleal, las prácticas monopólicas y contra la libre competencia

BME SPAIN declara que no se han producido denuncias o acciones jurídicas relacionadas con la competencia desleal, prácticas monopólicas o la libre competencia en el período declarado objeto de este informe.

INTRODUCCIÓN

BME SPAIN

CUESTIONES
AMBIENTALES

CUESTIONES
SOCIALES

INFORMACIÓN
SOBRE LA
SOCIEDAD



DESEMPEÑO
ECONÓMICO

APROBACIÓN
MEMORIA
SOSTENIBILIDAD

AGRADECIMIENTOS

7. APROBACIÓN DE LA MEMORIA DE SOSTENIBILIDAD



7. APROBACIÓN DE LA MEMORIA DE SOSTENIBILIDAD

La presente Memoria de Sostenibilidad, correspondiente al ejercicio 2025, finalizado el 31 de diciembre de 2025, ha sido aprobada por el Comité de Dirección de BME SPAIN el 31 de marzo de 2026.



8. AGRADECIMIENTOS



8. AGRADECIMIENTOS

Agradecemos el trabajo y el esfuerzo de todos los que han hecho posible el desarrollo de esta Memoria de Sostenibilidad 2025

Especial agradecimiento a:

- Aitor Muñiz Pérez · Controlling & Analist Manager.
- Amalia Roca Pintado · Directora Sostenibilidad, Servicio Técnico y Calidad.
- Daniel Enrique Ballón de la Riva Agüero · Operations Analyst.
- Jordi Pujol Bret · Director Operaciones.
- Raquel Vargas · Training and Development Manager
- Sandra Ribas · Responsable Administración y Finanzas

Con la colaboración de:



